



ASOCIACE MALÝCH A STŘEDNÍCH
PODNIKŮ A ŽIVNOSTNÍKŮ ČR



MINISTERSTVO
PRŮMYSLU A OBCHODU



podnikavá
žena

Srovnávací analýza podnikatelů a podnikatelek v letech 2009 - 2014

Zpracoval tým Asociace malých a středních podniků a živnostníků ČR ve
spolupráci s Ministerstvem průmyslu a obchodu ČR

25. 6. 2015, Praha

OBSAH:

Trendy a struktura podnikatelských subjektů

Vývoj živnostenských oprávnění

Trendy a struktura podnikatelských subjektů

Podnikatelské subjekty celkem:

1. PO: 400 827¹
2. Podnikatelé OSVČ (včetně neaktivních): 1 974 925²
3. Ženy - ve vazbě na OSVČ (včetně neaktivních): 700 368³

Podnikatelé – OSVČ

- Počet aktivních OSVČ: 972 356⁴

Struktura podnikatelů (OSVČ):

- poměr mužů a žen 2:1⁵
- 96 % české národnosti, 4 % cizinců
- nárůst počtu FOP žen: 33 % v 2005, 35 % v 2014⁶

Celkový počet OSVČ:⁷

	OSVČ hlavních	OSVČ vedlejších	Celkem
K 31. 12. 2014	586 112	386 244	972 356
K 31. 12. 2013	602 395	374 833	977 228
K 31. 12. 2012	627 596	366 492	994 088
K 31. 12. 2011	649 990	351 774	1 001 764

- mění se struktura: **přibývá žen** (za posledních 10 let přibývá průměrně 13 019 nových FOP⁸ ročně, rostou živnosti vázané a koncesované)

Podnikatelé – právnické osoby

- za posledních 5 let nárůst o třetinu (přirozený vývoj, příklon k podnikání formou s.r.o.)

2009	2010	2011	2012	2013	2014
304 859	324 549	342 918	361 472	379 084	400 827

1 Zdroj: ČSÚ, Podnikatel.cz, 2015.

2 Zdroj: Ministerstvo průmyslu a obchodu, 2015.

3 Zdroj: Ministerstvo průmyslu a obchodu, 2015.

4 Zdroj: ČSÚ k 31.12.2014 (podle MF, GFR byl počet aktivních OSVČ 992 024).

5 Zdroj: Ministerstvo průmyslu a obchodu, 2015.

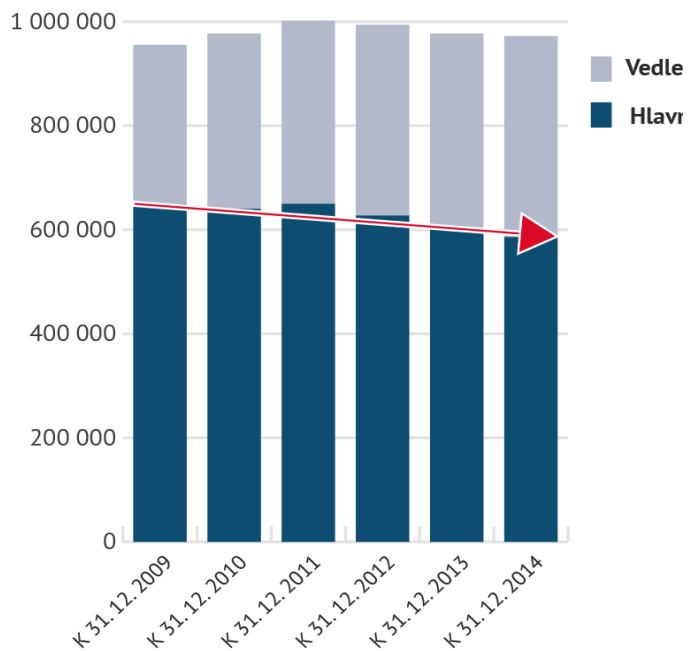
6 Zdroj: Ministerstvo průmyslu a obchodu, 2015.

7 Zdroj: ČSSZ, Podnikatel.cz.

8 Zdroj: Ministerstvo průmyslu a obchodu, 2015.

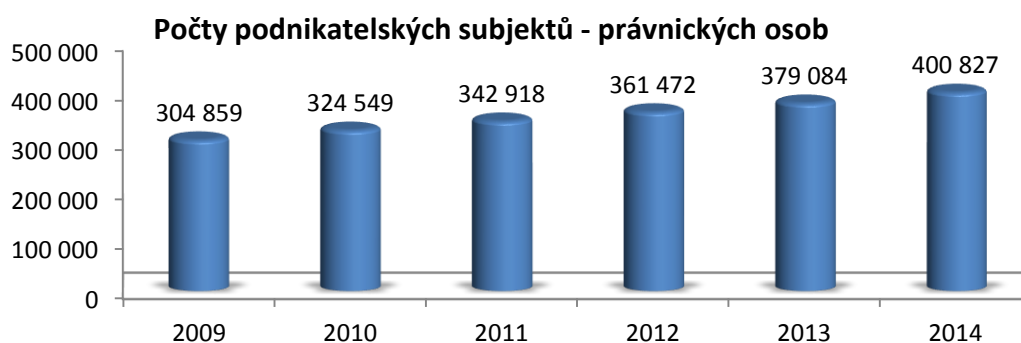
Vývoj počtu OSVČ v letech 2009-2014:⁹

Počet OSVČ



Zdroj: ČSSZ, Podnikatel.cz

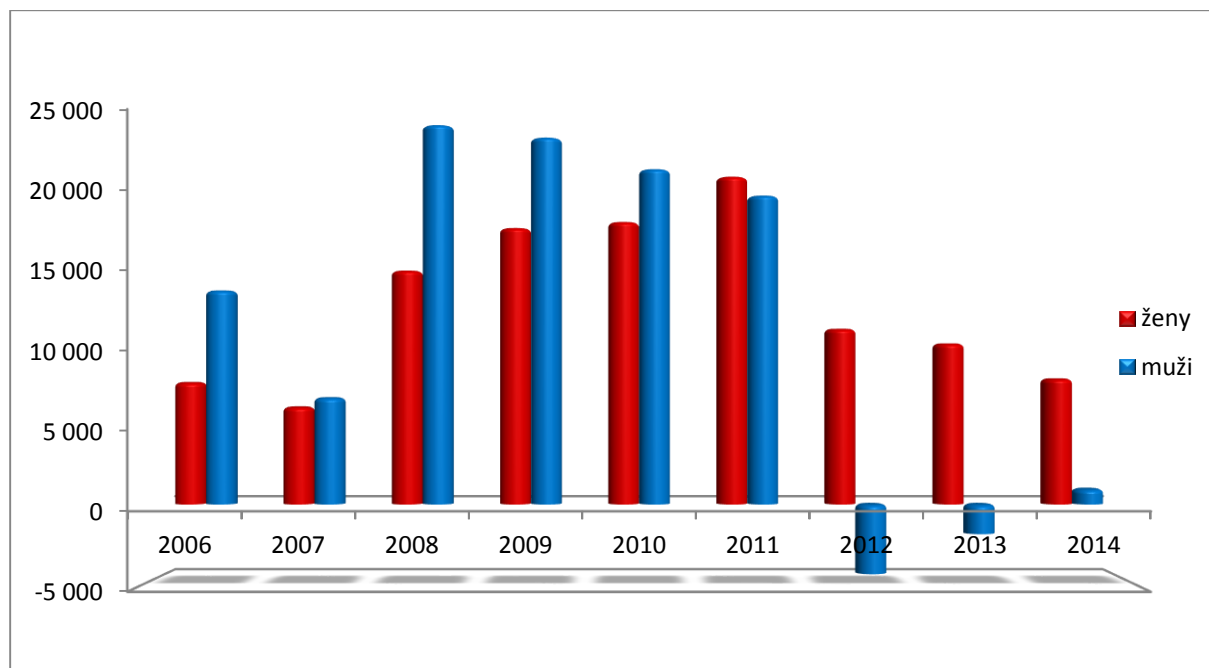
Vývoj počtu právnických osob v letech 2009-2014:¹⁰



⁹ Zdroj: ČSSZ, Podnikatel.cz, 2015.

¹⁰ Zdroj: ČSSZ, Podnikatel.cz, 2015.

Meziroční přírůstky podnikatelů ČR dle pohlaví v letech 2006 - 2014¹¹



Vývoj živnostenských oprávnění v letech 2009 – 2014

Živnostenské oprávnění

- na jednoho muže připadá v průměru 1,5 živnostenských oprávnění, na jednu ženu pouze 1,3¹¹
- 2009 – 2014 nárůst: muži o 13 %, ženy o 24 %¹²

Rozdělení živností

- **Muži:**
 - převažují volné a řemeslné, avšak počty živnostenských oprávnění roste pomalu¹³
 - vázané a koncesované živnosti zažívají boom
 - za posledních 5 let (2009/2014) přibylo¹⁴:
 - 45 158 koncesovaných ŽO
 - 86 201 volných ŽO
 - 48 301 řemeslných ŽO
 - 35 450 vázaných ŽO
 - za poslední rok (2013/2014) přibylo celkem 54 926 živnostenských oprávnění, z toho¹⁵:
 - 32 209 koncesovaných ŽO (59 %)
 - 11 101 volných ŽO
 - 6 403 řemeslných ŽO
 - 5 213 vázaných ŽO

¹¹ Zdroj: Ministerstvo průmyslu a obchodu, 2015.

¹² Zdroj: Ministerstvo průmyslu a obchodu, 2015.

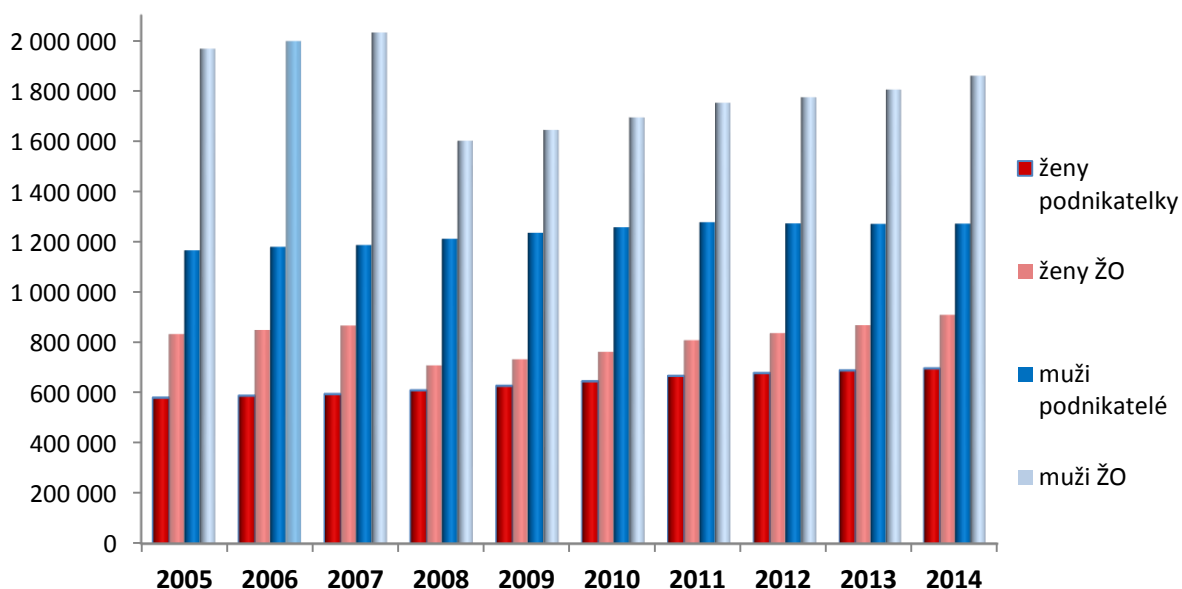
¹³ Zdroj: Ministerstvo průmyslu a obchodu, 2015.

¹⁴ Zdroj: Ministerstvo průmyslu a obchodu, 2015.

¹⁵ Zdroj: Ministerstvo průmyslu a obchodu, 2015.

- **Ženy:**
 - ¼ všech živnostenských oprávnění tvoří volné živnosti (2009)¹⁶
 - oproti mužům nižší podíl řemeslných činností, naopak vyšší podíl činností vázaných (tradiční ženské obory: účetnictví apod.)
 - velmi silný nárůst koncesovaných živností (za posledních 5 let pětinašobně)¹⁷ v roce 2009 ženy vlastnily 4 898 koncesí, o 5 let později v roce 2014 to bylo již 32 565 koncesí
 - za posledních 5 let (2009/2014) přibylo¹⁸:
 - 27 667 koncesovaných ŽO
 - 77 445 volných ŽO
 - 23 836 řemeslných ŽO
 - 47 199 vázaných ŽO
 - za poslední rok (2013/2014) přibylo 41 053 živnostenských oprávnění, z toho¹⁹:
 - 20 200 koncesovaných ŽO (49 %)
 - 10 531 volných ŽO
 - 3 526 řemeslných ŽO
 - 6 796 vázaných ŽO

Počet podnikatelů (muži – ženy) a celkový počet živnostenských oprávnění (muži ženy) v letech 2005 – 2014²⁰
(pozn. počty podnikatelů se rozumí aktivní i neaktivní)



¹⁶ Zdroj: Ministerstvo průmyslu a obchodu, 2015.

¹⁷ Zdroj: Ministerstvo průmyslu a obchodu, 2015.

¹⁸ Zdroj: Ministerstvo průmyslu a obchodu, 2015.

¹⁹ Zdroj: Ministerstvo průmyslu a obchodu, 2015.

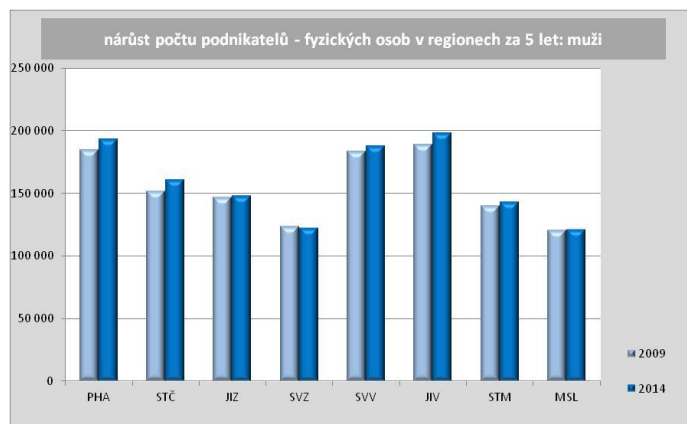
²⁰ Zdroj: Ministerstvo průmyslu a obchodu, 2015.

Regiony

- **Muži:**
 - silné regiony: Praha, Severovýchod, Jihovýchod
 - regiony s největším nárůstem – za posledních 5 let (2009/2014) přibylo²¹:
9 457 FOP mužů ve STČ
9 263 FOP mužů v JIV
8 365 FOP mužů v Praze
 - Praha podprůměrný nárůst počtu podnikatelů -> její roli tahouna přebírají Střední Čechy
 - regiony s největším nárůstem – za poslední rok (2013/2014) přibylo²²:
1 018 FOP mužů ve STČ
839 FOP mužů v JIV
36 FOP mužů v Praze
- **Ženy:**
 - výraznější dominance Prahy, dvojnásobný růst ve Středních Čechách
 - regiony s největším nárůstem – za posledních 5 let (2009/2014) přibylo²³:
14 308 FOP žen v STČ
13 550 FOP žen v Praze
10 929 FOP žen v JIV
 - regiony s největším nárůstem – za poslední rok (2013/2014) přibylo²⁴:
2 242 FOP žen v Praze
1 834 FOP žen v STČ
1 333 FOP žen v JIV

Nárůst počtu podnikatelů (mužů) v regionech (2009-2014):²⁵

	2009	2014	%
PHA	184 715	193 080	4,53
STČ	151 502	160 959	6,24
JIZ	146 696	148 110	0,96
SVZ	123 603	122 310	-1,05
SVV	183 193	187 881	2,56
JIV	188 629	197 892	4,91
STM	139 645	143 216	2,56
MSL	120 128	121 109	0,82
	1 238 111	1 274 557	2,94



21 Zdroj: Ministerstvo průmyslu a obchodu, 2015.

22 Zdroj: Ministerstvo průmyslu a obchodu, 2015.

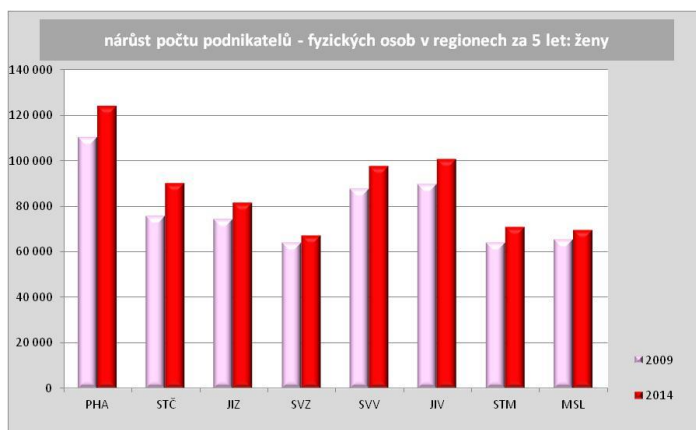
23 Zdroj: Ministerstvo průmyslu a obchodu, 2015.

24 Zdroj: Ministerstvo průmyslu a obchodu, 2015.

25 Zdroj: Ministerstvo průmyslu a obchodu, 2015.

Nárůst počtu podnikatelek v regionech (2009-2014):²⁶

	2009	2014	%
PHA	110 351	123 901	12,28
STČ	75 605	89 913	18,92
JIZ	74 191	81 570	9,95
SVZ	64 000	66 883	4,50
SVV	87 559	97 454	11,30
JIV	89 533	100 462	12,21
STM	63 993	70 921	10,83
MSL	65 413	69 264	5,89
	630 645	700 368	11,06



Závěr:

- Trend v OSVČ: klesá počet z hlavní činnosti, roste počet z vedlejší činnosti.
- Počet podnikatelů celkově od roku 2011 stagnuje, počet podnikatelek však výrazně roste.
- Jen polovina počtu všech podnikatelů (fyzických osob) z celkového počtu je aktivních.
- Počty podnikatelských subjektů – právnických osob rostou průběžně, za sledovaných 5 let došlo k nárůstu zhruba o třetinu.
- Počty zahraničních podnikatelů vůči českým podnikatelům zůstávají konstantní.
- Počet živnostenských oprávnění na jednoho podnikatele roste u obou pohlaví. Muži zvyšují rozsah svých aktivit, ale nepřibývá jich. U žen roste počet podnikatelek i rozsah podnikatelských aktivit.
- Zatímco tradičně se ženské aktivity omezovaly ve velké většině na živnosti volné, nyní prudce roste počet živností vázaných i koncesovaných, dokonce i řemeslných. U mužů lze pozorovat podobný trend, ale méně výrazný.
- U mužů přibývají živnostenská oprávnění již existujícím podnikatelům, zatímco u žen přibývají ŽO více u nových podnikatelek.
- Podnikatelé si troufají stále více i na náročnější podnikatelské aktivity.
- V regionálním rozložení podnikatelsky tradičně nejsilnější jsou regiony Praha, Severní Morava a Jižní Morava (tedy ty, kde se nacházejí největší městské aglomerace – Praha, Brno a Ostrava). Nejvyšší dynamiku ovšem vykazují Střední Čechy.