



ASOCIACE MALÝCH A STŘEDNÍCH PODNIKŮ A ŽIVNOSTNÍKŮ ČR
ASSOCIATION OF SMALL AND MEDIUM-SIZED ENTERPRISES AND CRAFTS CZ
DIE ASSOZIATION DER KLEINEN UND MITTLEREN BETRIEBE UND HANDWERKER CZ



NÁRODNÍ POLITIKA KVALITY

Výsledky průzkumu č. 10 AMSP ČR

Názory podnikatelů na moderní metody řízení společnosti

Zadání průzkumu

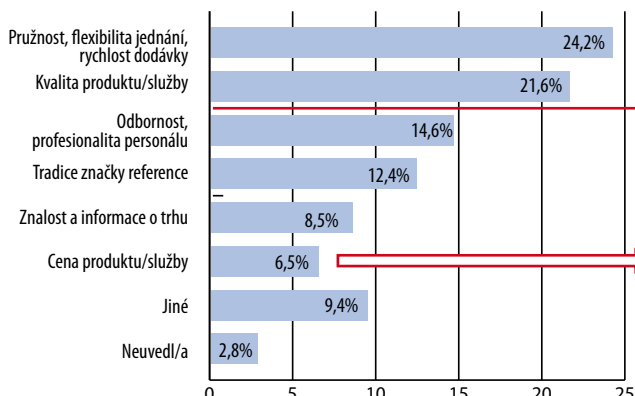
Průzkum se zaměřil na tři hlavní oblasti:

- 1) **Hodnocení konkurenceschopnosti českých firem a bariér jejich růstu očima podnikatelů -**
hlavní náplní tématu byla identifikace klíčových konkurenčních výhod a bariér rozvoje firem na českém trhu, dále se respondenti vyjadřovali k podnikatelskému klimatu v ČR a konkurenceschopnosti českých výrobků v zahraničí.
- 2) **Znalost a postoj českých podnikatelů k moderním metodám řízení společnosti -**
zde se hlavním tématem stala analýza znalosti moderních metod řízení podniků a postoje podnikatelů k tomuto řídicímu nástroji. Na základě výsledků analýzy bude možné určit potenciál poptávky po této formě řízení podniku.
- 3) **Znalost a postoj českých podnikatelů k EFQM modelu -**
zde průzkum analyzoval znalosti a postoje podnikatelů k modelu EFQM a identifikoval nejvhodnější komunikační kanál. Na základě výsledků analýzy bude možné určit potenciál poptávky po modelu EFQM a způsob oslovení potenciálních zájemců.

Analýza konkurenceschopnosti a bariér rozvoje českých podniků

1.

V čem spatřujete hlavní konkurenční výhodu Vaší společnosti oproti konkurenci?

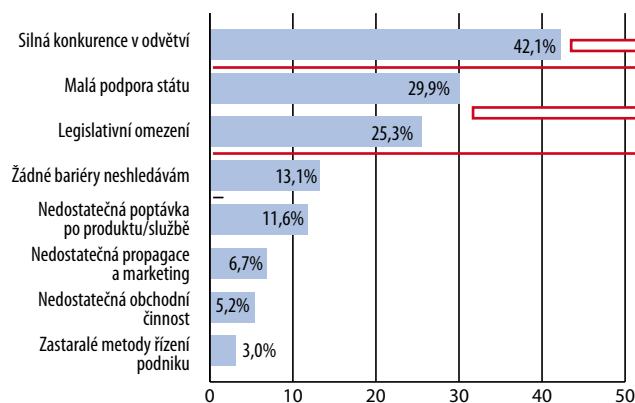


Hlavní konkurenční výhoda, kterou respondenti spatřují ve své firmě, je kvalita produktu, který nabízejí a s ním spojených služeb, které podnik poskytuje odběrateli.

Pouze 6,5% českých podnikatelů a manažerů uvedlo, že vidí hlavní konkurenční výhodu v nižší ceně svých produktů a služeb.

2.

V čem spatřujete hlavní bariéry rozvoje Vaší společnosti?



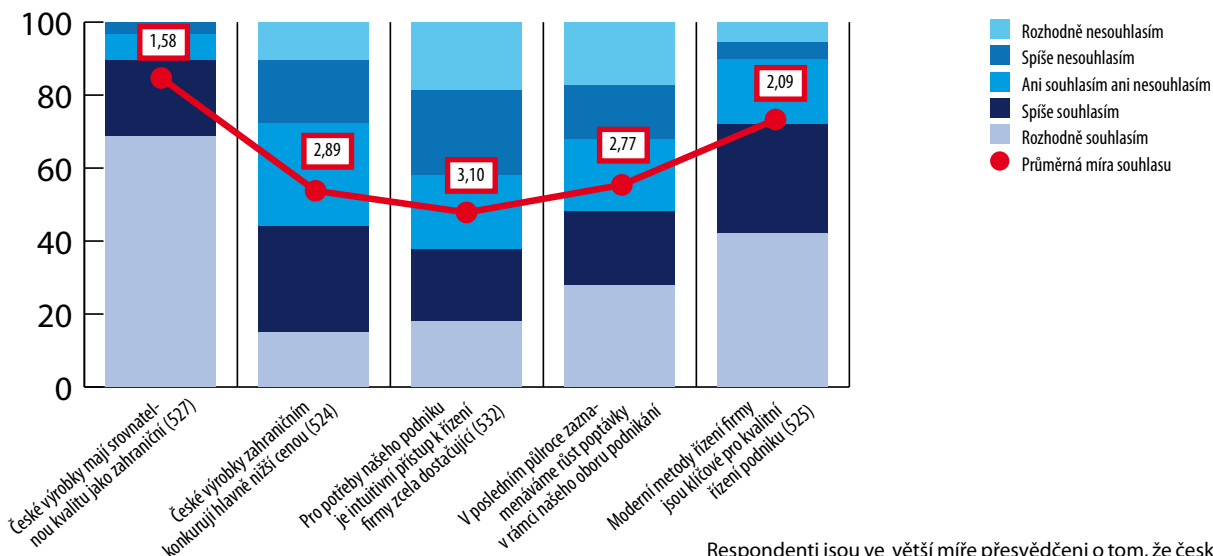
Konkurence

Stát

Jako největší bariéru dalšího rozvoje společnosti respondenti vnímají silnou konkurenci v odvětví. Dále je patrný vliv státu na podnikatelské prostředí. Třetina respondentů vidí bariéru rozvoje podnikání v nízké podpoře podnikatelů ze strany státu a 25% respondentů uvádí jako bariéru legislativní omezení, která mají negativní dopad na podnikatelské prostředí.

3.

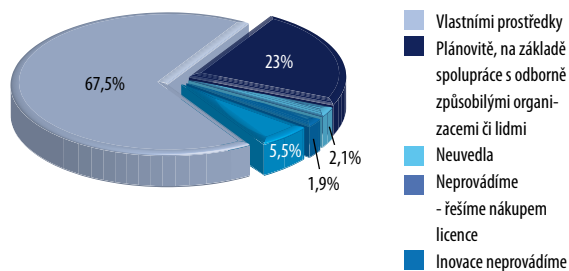
Nyní Vám přečtu několik výroků týkajících se podnikání a moderního řízení firmy. Vyjádřete prosím míru Vašeho souhlasu s jednotlivými výroky. (1=Rozhodně souhlasím, 5=Rozhodně nesouhlasím)



Respondenti jsou ve větší míře přesvědčeni o tom, že české výrobky nejsou srovnání se zahraniční konkurencí. Zároveň ale chápou, že z pohledu kvality řízení podniků je nezbytná realizace moderních metod řízení. Bohužel ale – jak vyplývá z odpovědí na další otázky – tyto moderní metody řízení příliš neznají, ani se jejich aplikací vážněji nezabývají.

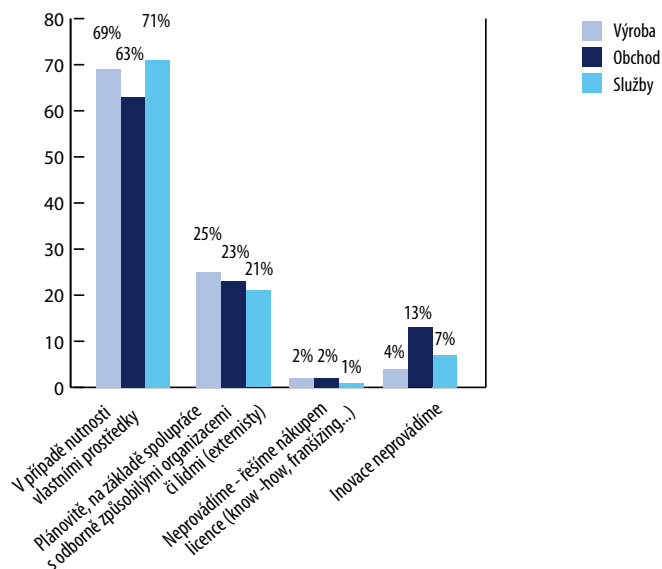
4.

Jakým způsobem provádíte inovace ve Vaší společnosti?



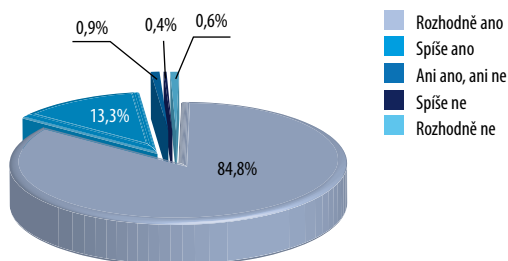
Realizace inovací vlastními prostředky převažuje. Tento trend může být výhodný z pohledu okamžitých nákladů, není však zároveň optimálním řešením z pohledu získání informací od špičkových odborníků v jednotlivých oborech. Spolupráce s odborně vysoce fundovanými organizacemi (23%) je příslibem do budoucna, měla by ale probíhat v mnohem větší míře.

Podle odvětví



5.

Je podle Vás kvalitní a koncepční řízení podniku důležité pro jeho dlouhodobou konkurenceschopnost?

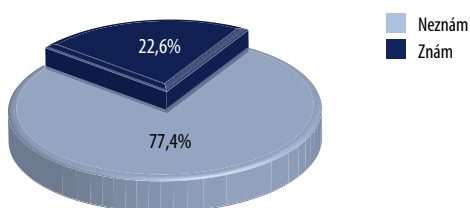


Většina (98%) oslovených manažerů se shoduje na tom, že kvalitní a koncepční řízení podniku je důležité pro dlouhodobou konkurenceschopnost společnosti. Výsledky dokazují, že manažeři jsou si vědomi důležitosti vazby mezi kvalitou řízení podniku a jeho konkurenceschopností.

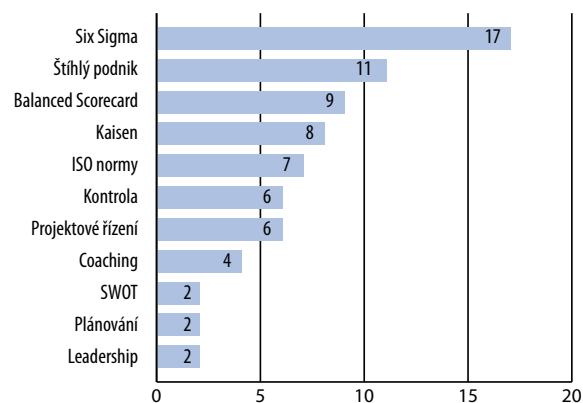
Znalost a postoj podnikatelů k moderním metodám řízení podniku

6.

Znáte moderní metody řízení firmy? Jaké? (Otevřená otázka)

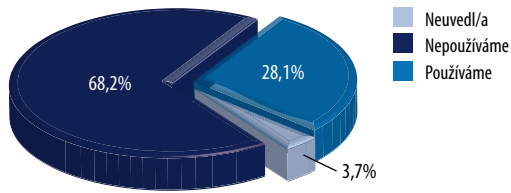


Výsledky výzkumného šetření napovídají, že aktivní znalost metod moderního řízení firmy je na relativně nízké úrovni. Pouze 22,55% respondentů spontánně uvedlo některou z metod řízení firmy. Značná část respondentů však uvedla neexistující metodu moderního řízení. Na základě četnostního grafu se ukazuje, že pouze málo respondentů skutečně zná některou z metod moderního řízení podniku. Povědomí o moderních metodách řízení firmy je na nízké úrovni.

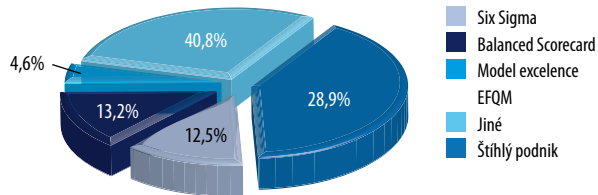


7.

Máte ve firmě zavedenu moderní metodu řízení podniku? Jakou?

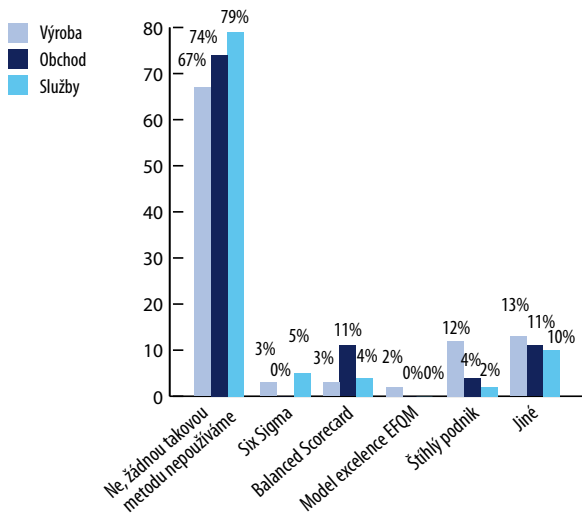


Moderní metody řízení podniku v současné době využívá 28,1% dotázaných podniků. Existuje zde velký prostor pro zavádění těchto postupů a metod, a to s přihlédnutím k tomu, že vedení firem přisuzuje tomuto nástroji řízení společnosti velkou důležitost.



Celkově 152 respondentů uvedlo, že využívají jednu z metod řízení podniku. Nejvíce užívanou metodou je Štíhlý podnik (28,9%), Six Sigma (12,5%) a Balanced Scorecard (13,2%). V kategorii jiné byly často uváděny metody, které nepatří mezi moderní metody řízení, což opět upozorňuje na neznalost těchto konkrétních nástrojů řízení.

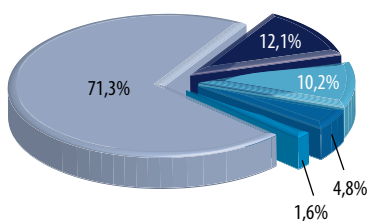
Podle odvětví



Ukazuje se, že největší zkušenosti s moderními metodami řízení podniku mají společnosti patřící do sektoru výroby.

8.

Plánujete zavést ve vaší firmě některou z moderních metod řízení podniku?



- Ne, stávající přístup nám vyhovuje
- Ano, uvažujeme o zavedení, až nám to čas dovolí
- Zatím neuvažujeme, nemáme dostatek informací o možnostech
- Ano, aktivně uvažujeme o zavedení v dohledné době
- Neuvedl/a

Výsledky výzkumu ukazují, že pouze 16,9% respondentů uvažuje o zavedení některé z moderních metod řízení podniku. Jedná se o skupinu respondentů, kteří budou tvořit potenciální zákazníky a je třeba detailněji analyzovat jejich názory a postoje k EFQM modelu. Tato skupina představuje potenciální zájemce o EFQM model.

Skupina respondentů, kteří uvedli na otázku č. 8 jednu z pozitivních odpovědí (68 respondentů), vykazují následující charakteristiky:

1. Obor

Statisticky významně více plánují zavést moderní metodu řízení podniku firmy ze segmentu výroby (naopak statisticky významně nejméně uvažují o zavedení moderních metod řízení podniku firmy poskytující služby).

2. Počet zaměstnanců

Nebyla prokázána statisticky významná závislost mezi postojem k zavádění moderních metod řízení podniku a počtem zaměstnanců.

3. Znalost

Společnosti, které plánují zavést některou z moderních metod řízení podniku, statisticky významně více projevily znalost EFQM modelu a Národní ceny kvality.

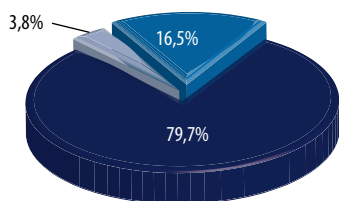
4. Zájem

Podniky, které plánují zavést některou z metod moderního řízení podniku, projevují statisticky významně více zájem se seznámit s EFQM modelem a Národní cenou kvality.

Znalost a postoj podnikatelů k EFQM modelu

9.

Slyšel/a jste někdy o modelu řízení firmy podle zásad modelu excelence EFQM a jeho přínosech pro růst zisku, efektivitu a konkurenceschopnosti?

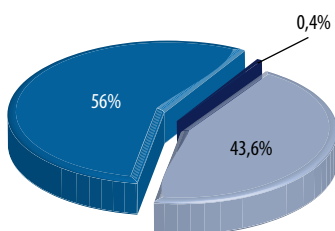


■ Ano, znám ho velmi dobře
■ Ano, slyšel jsem o něm
■ Ne, nikdy jsem o něm neslyšel

Z odpovědí vyplývá, že téměř 80% českých podnikatelů vůbec neví o existenci nejúspěšnějšího evropského modelu řízení, který je využíván více než 30.000 evropských firem. To je velmi významná konkurenční nevýhoda pro ČR, protože podle nezávislých analýz přináší firmám EFQM model zlepšení hospodářských výsledků o desítky procent.

10.

Slyšel/a jste někdy o programech Národní ceny kvality, které využívají EFQM model k hodnocení úrovně konkurenceschopnosti firem (Modely START, START PLUS, EXCELENCE)?



■ Ano
■ Ne
■ Neuvedl/a

Cílem otázky bylo zjistit jestli jsou firmy o programech Národní ceny kvality ČR informovány a zda vědí o přínosech aplikace těchto programů vzhledem ke zvýšení konkurenceschopnosti.

SHRNUTÍ VÝSLEDKŮ ŠETŘENÍ:

Hodnocení konkurenceschopnosti českých firem a bariér jejich růstu očima podnikatelů

→ Hlavní konkurenční výhody českých podniků

1. místo: Pružnost, flexibilita jednání, rychlost dodávky (24,21%)
2. místo: Kvalita produktu a služby (21,63%)
3. místo: Odbornost, profesionalita personálu (14,6%)

→ Hlavní bariéry rozvoje českých podniků

1. místo: Silná konkurence v odvětví (42,14%)
2. místo: Malá podpora státu (29,94%)
3. místo: Legislativní omezení (25,32%)

→ Postoj podniků k inovacím

Většina respondentů uvedla, že jejich podnik provádí inovace (92,6%). Převážná část z oslovených podniků provádí inovace prostřednictvím vlastních zdrojů a svépomocí (67,5%). Na základě konzultace s odborníky provádí inovace 23% dotázaných podniků. Ukazuje se, že si vedení podniků uvědomuje důležitost inovačního procesu, ale není zvyklé spolupracovat s externisty a raději provádějí inovace interně.

Znalost a postoj českých podnikatelů k moderním metodám řízení společnosti a EFQM modelu

Výsledky průzkumu naznačují, že podnikatelé vnímají kvalitní a koncepční řízení podniku jako jeden z nástrojů k dosažení konkurenční výhody oproti zbytku trhu (uvádí 98,1% respondentů).

Orientace v problematice moderních metod řízení podniku je však na nízké úrovni. Dokazuje to nejen poměr respondentů, kteří uvedli, že mají spontánní znalost některé z těchto metod, ale i fakt, že řada z metod, které byly uváděny respondenty jako moderní metody řízení, mezi tyto metody nepatří (reprezentují spíše intuitivní metody).

V první řadě je vhodné seznámit podniky s principy fungování moderních metod řízení podniku a jejich výhodami. Teprve v dalším kroku prezentovat EFQM model jako jeden z moderních přístupů v této oblasti. S ohledem na míru užití moderních metod řízení je patrné, že zde existuje značný prostor pro zavádění těchto modelů v praxi (68,21% dotázaných firem nevyužívá žádné moderní metody řízení podniku). Ostatní respondenti uvedli, že některou z metod užívají, ale častokrát se v jejich případě nejedná o moderní metodu řízení, ale spíše o metodu intuitivní. Předpokládáme tedy, že prostor pro zavedení je ještě řádově větší. Navíc se opět ukazuje omezená orientace podnikatelů v této oblasti.

Neznalost se jeví jako jedna z hlavních bariér poptávky po EFQM modelu a po moderních metodách řízení podniku obecně, což dokazuje i pozitivní korelace mezi znalostí modelu EFQM a pravděpodobností jeho zavedení (obdobná závislost platí i v případě Národní ceny kvality). Oba nástroje jsou podnikateli, kteří je znají, vnímány jako užitečné a prospěšné.

Znalost a postoj českých podnikatelů k EFQM modelu a charakteristika potenciálních uživatelů

Analýza odhalila, že respondenti obecně více znají Národní cenu kvality (43,62% znalost) než samotný koncept EFQM modelu (znalost uvedlo pouze 20,33% respondentů). Je tedy vhodné prezentovat EFQM model v návaznosti na Národní cenu kvality.

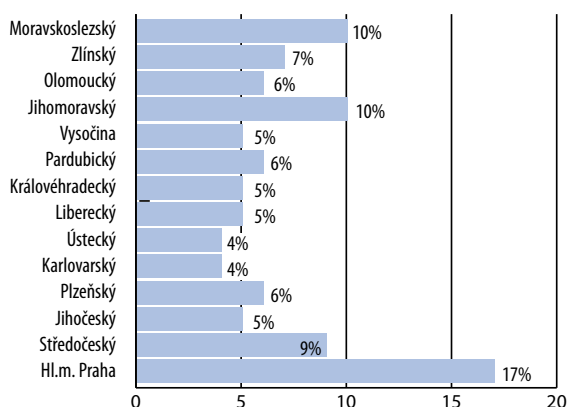
Na základě křížové analýzy vybraných otázek byly učiněny následující závěry:

Obor výroby má obecně větší zkušenosti s moderními metodami řízení podniku a o tuto problematiku se zajímá ve větší míře než ostatní obory. Je tedy vhodné v první řadě cílit informační kampaň na výrobní podniky, a to ze dvou důvodů:

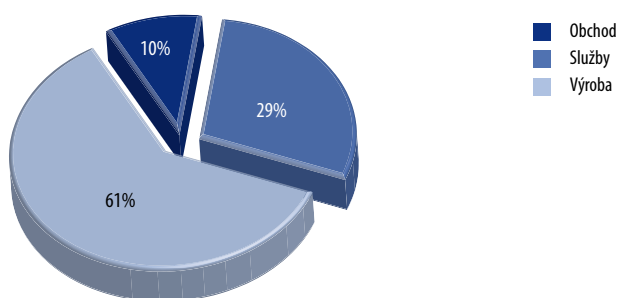
- Projevují vyšší zájem o metody moderního řízení podniku (včetně EFQM modelu)
- Mají více zkušeností se zaváděním moderních metod řízení podniku do svých struktur (vědí, jak s podobným modelem pracovat)

Dále se potvrdila domněnka, že jsou moderní metody řízení (EFQM model) zajímavější pro podniky s vyšším počtem zaměstnanců. Ukázalo se, že podniky s počtem zaměstnanců mezi 25 až 50 projevují statisticky výrazně menší zájem o EFQM model.

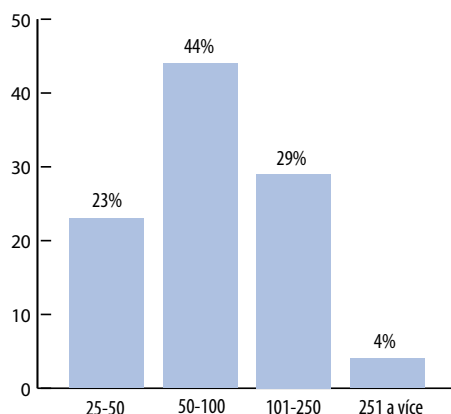
Kraj



Obor činnosti



Počet zaměstnanců



Základní informace k 10. průzkumu:

Účast: 541 respondentů. Dotazování bylo prováděno v segmentu B2B u firem s více než 25 zaměstnanci a s oborem činnosti ve výrobě, obchodu a službách. Výzkumné šetření probíhalo formou telefonických rozhovorů s pomocí počítače (metoda CATI).

Základní informace k projektu:

Cílem projektu AMSP ČR je odborná analýza problémových oblastí podnikání malých a středních podniků a živnostníků formou průzkumů. Celkem bylo realizováno již 9 průzkumů, toto je 10. v pořadí. Všechny realizované průzkumy AMSP ČR naleznete na www.amsp.cz, sekce „Nepřehlédněte“.



Realizátor projektu



Zadavatel průzkumu



Realizátor průzkumu

květen 2011
www.amsp.cz

Troll CD
člen AMSP ČR

Grafické zpracování a tisková produkce:
Troll CD s.r.o. | www.trollcd.cz