

NA PARTNERSTVÍ ZÁLEŽÍ



**KB**



## Jak jsou podnikatelé připraveni na GDPR?

Průzkum k tomu, jak malé a střední firmy přistupují ke změně v ochraně osobních dat a jak se vyrovnávají s kybernetickými útoky.

**Srpen 2017**

© 2017 Ipsos. All rights reserved. Contains Ipsos' Confidential and Proprietary information and may not be disclosed or reproduced without the prior written consent of Ipsos.

**GAME CHANGERS**



**GDPR** je obecné nařízení Evropské Unie, které má zkvalitnit ochranu osobních dat občanů. Platit začíná **25. května 2018** a představuje nový právní rámec ochrany osobních údajů v evropském prostoru s cílem hájit co nejvíce práva občanů EU proti neoprávněnému zacházení s jejich daty a osobními údaji. GDPR se týká všech firem a institucí, ale i jednotlivců a online služeb, které zpracovávají data uživatelů.

AMSP ČR, jakožto organizaci hájící zájmy nejširší skupiny malých a středních podniků a živnostníků zajímalo, jakým způsobem firmy k tomuto novému nařízení přistupují a jaké jsou jejich zkušenosti s kybernetickými hrozbami obecně.





## METODA SBĚRU

TELEFONICKÉ  
DOTAZOVÁNÍ



## TERMÍN SBĚRU DAT

ČERVEN 2017



## CÍLOVÁ SKUPINA A VELIKOST VZORKU

LIDÉ, KTEŘÍ VE FIRMĚ  
ROZHODUJÍ  
O PROCESECH  
SOUVISEJÍCÍCH SE  
ZPRACOVÁNÍM  
OSOBNÍCH DAT  
(N=450)



## VÝZKUMNÝ NÁSTROJ

STANDARDIZOVANÝ  
DOTAZNÍK O DÉLCE  
CCA 12 MINUT

# data

HLAVNÍ ZJIŠTĚNÍ

# protection

# SHRNUTÍ

## FIRMY ZPRACOVÁVAJÍ DATA

Zaměstnanců

93 %

Klientů/zákazníků

67 %



Obchodních partnerů

61 %

## FIRMY PLÁNUJÍ S NOVÝM NAŘÍZENÍM

Školení zaměstnanců

Aktualizace interních  
směrnic



88 % využívá interní  
datové sklady, 15 %  
externí řešení

13 % využívá cloudy

## ANALÝZU

Provedlo

24 %

42 %

Plánuje  
provést

## KYBERNETICKÉ ÚTOKY

41 %

Má zkušenost

Má nastavené procesy  
minimalizující rizika

82 %

data

**DATA A IMPLEMENTACE NOVÉ  
LEGISLATIVY**

protection

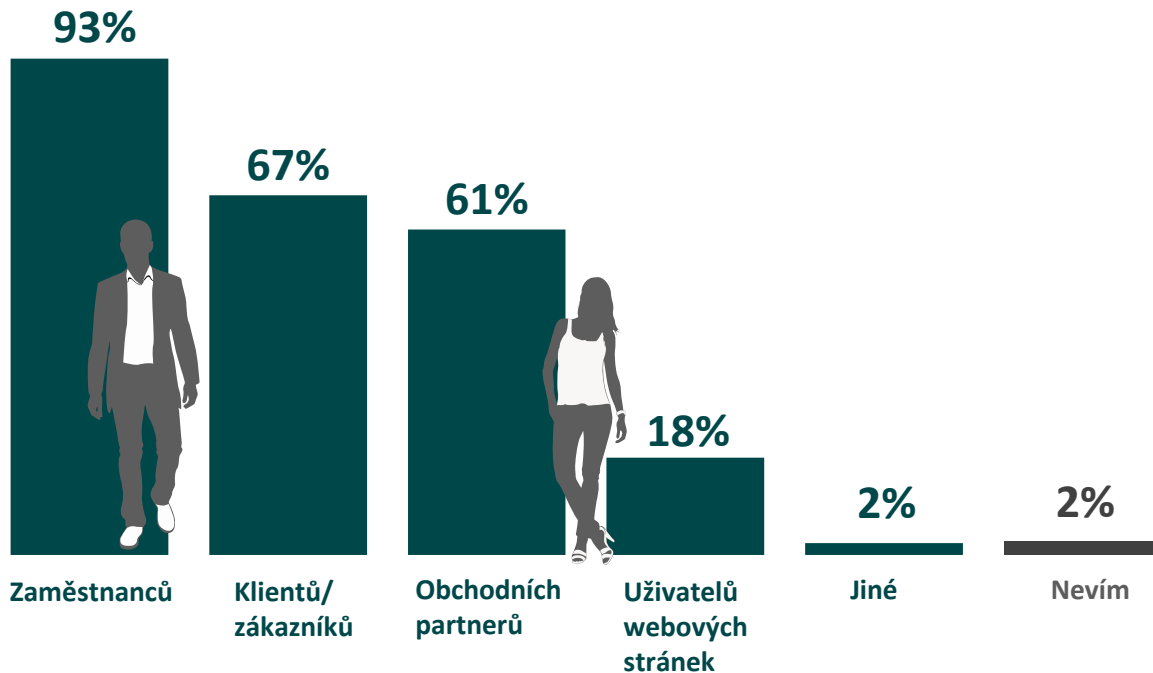
# NEJVÍCE FIRMY POCHOPITELNĚ PRACUJÍ S DATY SVÝCH ZAMĚŠTNANCŮ. DVĚ TŘETINY ALE ZPRACOVÁVAJÍ I DATA KLIENTŮ A OBCHODNÍCH PARTNERŮ.



## S JAKÝMI DATY FIRMY PRACUJÍ?

n=450

Q1. S jakými osobními údaji ve firmě pracujete?



### Komentář AMSP ČR:

To, že prakticky 2/3 malých a středních firem pracuje s cizími daty, je klíčové sdělení, ze kterého vyplývá, že ochrana dat se bude týkat mimořádného množství podnikatelů.

NA PARTNERSTVÍ ZÁLEŽÍ

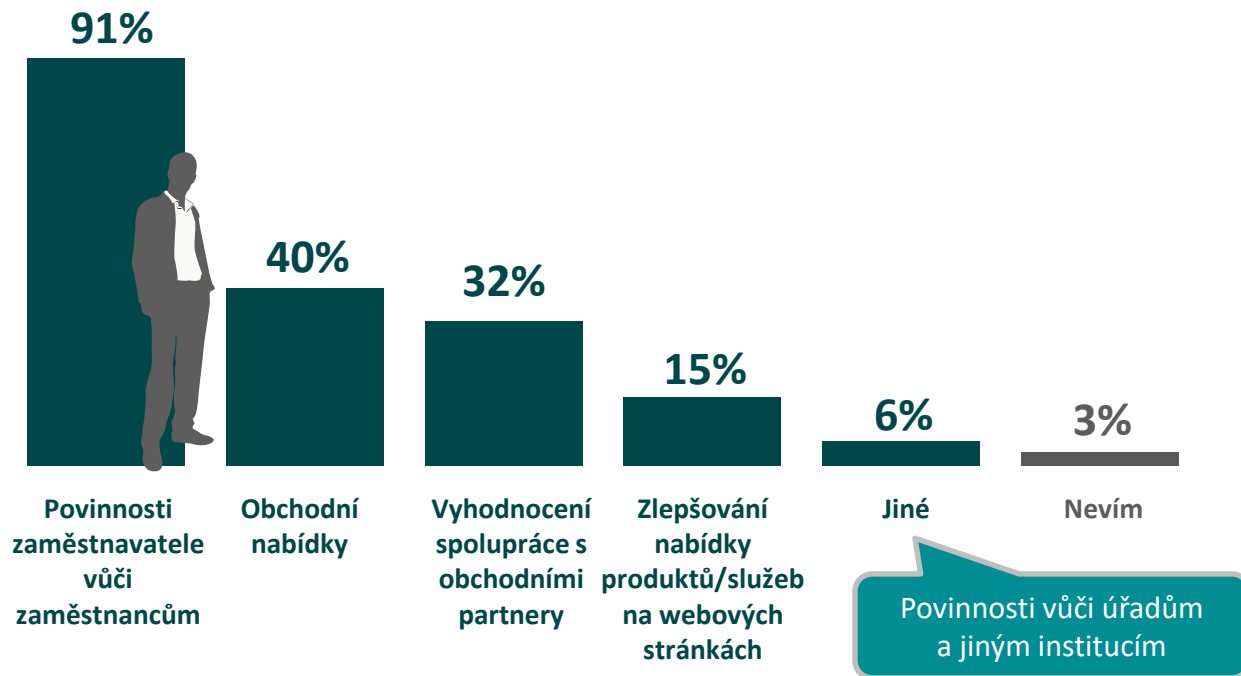


# TO, JAKÁ DATA FIRMY ZPRACOVÁVAJÍ, SOUVISÍ VELMI ÚZCE I S ÚČELEM JEJICH ZPRACOVÁVÁNÍ.

## ZA JAKÝM ÚČELEM JSOU DATA ZPRACOVÁVÁNA?

n=450

Q2. Za jakým účelem osobní údaje zpracováváte?



**Komentář AMSP ČR:**  
Je zřejmé, že práce se  
zákaznickými nebo partnerskými  
daty je pro malé a střední firmy  
dnes běžným marketingovým  
nástrojem.

NA PARTNERSTVÍ ZÁLEŽÍ

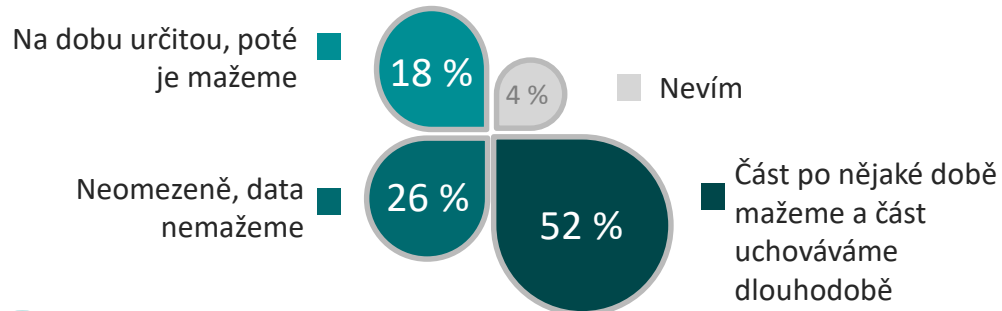
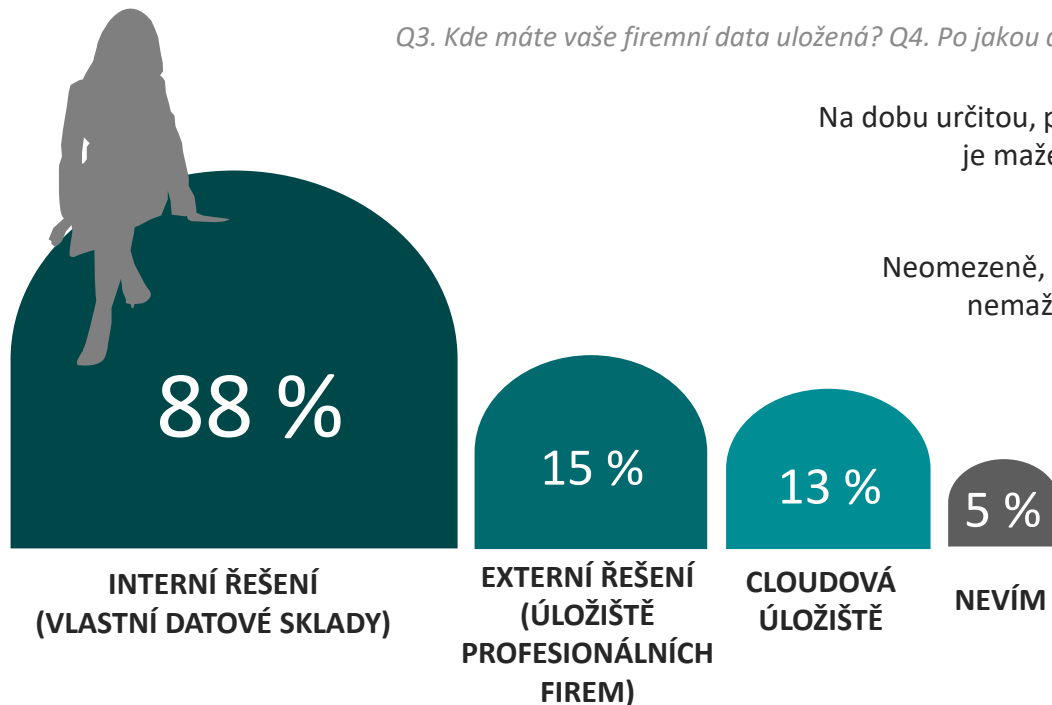


# 9 Z 10 FIREM ŘEŠÍ UKLÁDÁNÍ DAT INTERNĚ. EXTERNÍ ŘEŠENÍ VOLÍ 15 %, CLOUDY VYUŽÍVÁ 13 %. FIRMY ČASTO ROZLIŠUJÍ DATA PRO DLOUHODOBÉ UCHOVÁNÍ A TA, KTERÁ PO ČASE MAŽOU. 1/4 DATA NEMAŽE.

## KDE MAJÍ FIRMY DATA ULOŽENA?

n=450

Q3. Kde máte vaše firemní data uložena? Q4. Po jakou dobu osobní údaje uchováváte?



### Komentář AMSP ČR:

Menší a střední firmy jsou konzervativnější a stále spíše sází na interní správu dat. Částečně z historických důvodů, částečně z obavy ze zneužití dat, částečně proto, že nemají čas na změnu překlopení dat na externí platformu.

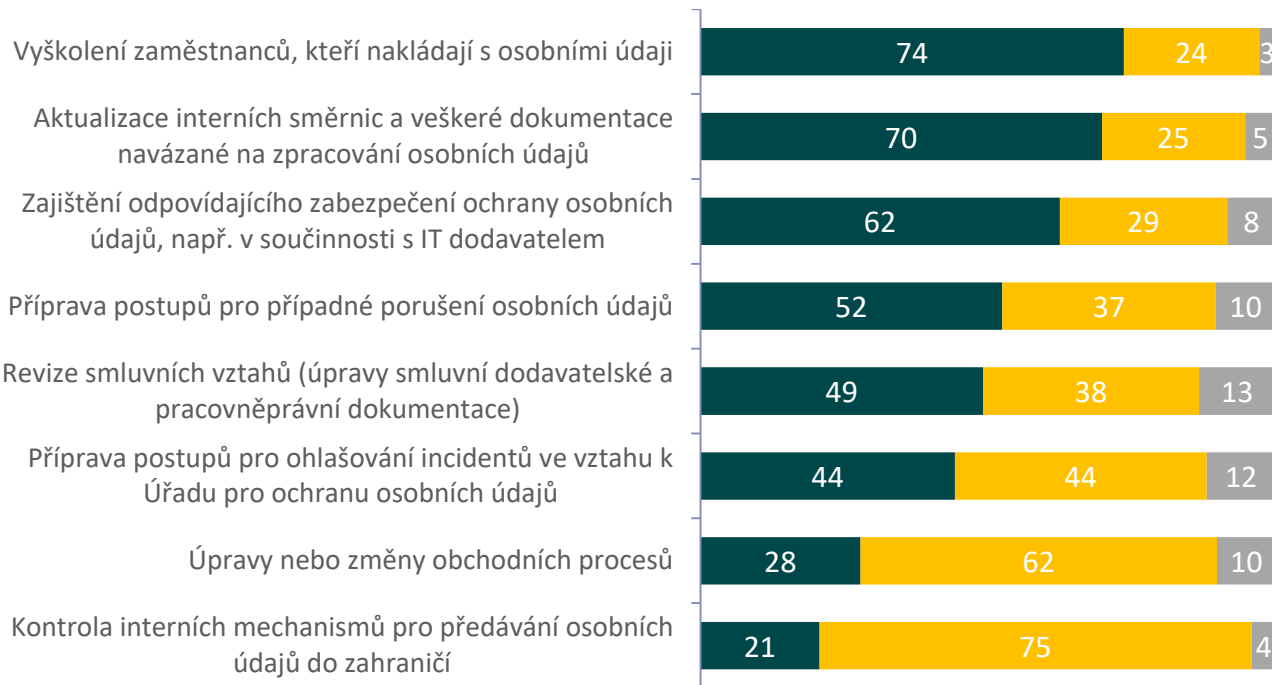
NA PARTNERSTVÍ ZÁLEŽÍ

# FIRMY S PŘÍCHODEM NOVÉHO NAŘÍZENÍ ŘEŠÍ PŘEDEVŠÍM ŠKOLENÍ ZAMĚSTNANCŮ A AKTUALIZACE INTERNÍCH SMĚRNIC A DOKUMENTACE.

## CO FIRMY PLÁNUJÍ MĚNIT S OHLEDEM NA NOVÉ NAŘÍZENÍ?

n=450, v %

Q9. Nové nařízení o ochraně osobních údajů má definovanou působnost. Je třeba podle vás danou oblast ve vaší společnosti v souvislosti s nařízením řešit:



### Komentář AMSP ČR:

Je patrné, že nové nařízení změní jak interní, tak některé externí procesy firem a dotkne se většinou více podnikových útvarů.

Firmy s obrátem nad 500 mil. Kč častěji řeší všechny uvedené body.

■ Ano  
■ Ne  
■ Nevím

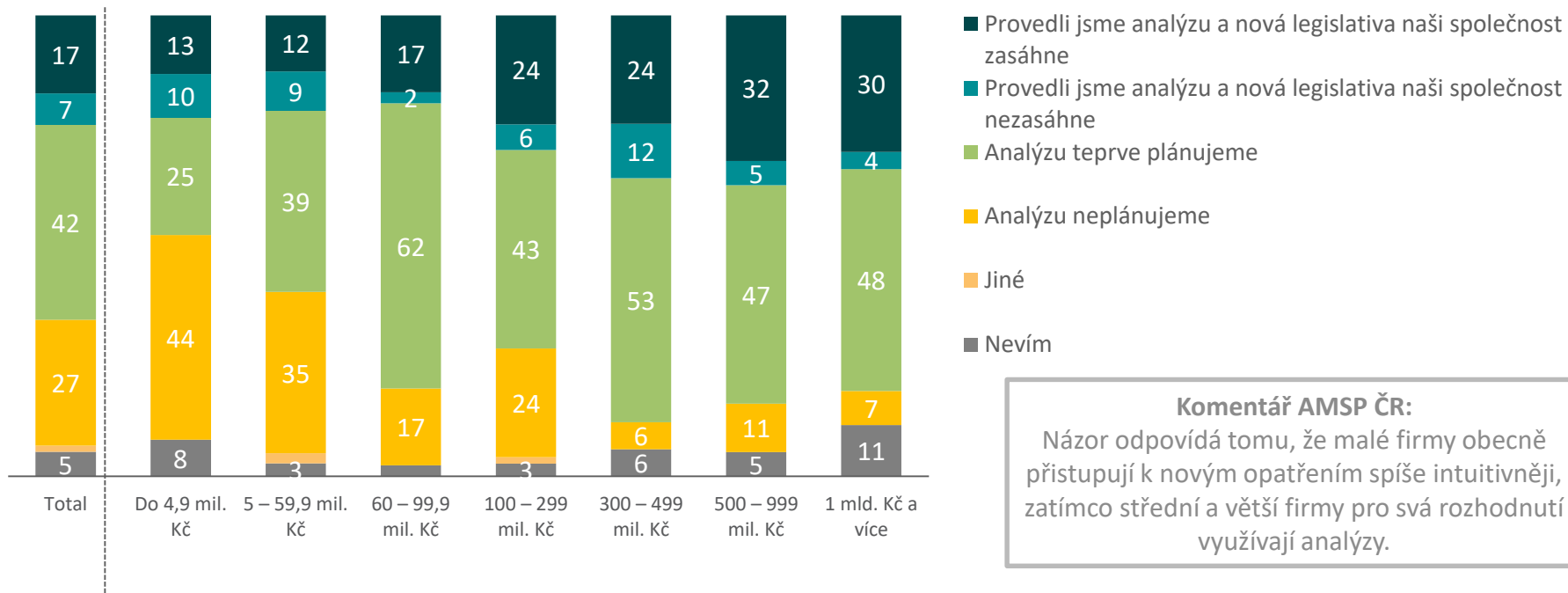
NA PARTNERSTVÍ ZÁLEŽÍ

# ANALÝZU OHLEDNĚ NOVÉ LEGISLATIVY JIŽ PROVEDLO 24 % FIREM. VŮBEC JI NEPLÁNUJE 27 %.

## V JAKÉM STÁDIU IMPLEMETACE FIRMY JSOU?

n=450, v %

Q10. V jakém jste nyní stádiu implementace nové legislativy v oblasti ochrany osobních dat?



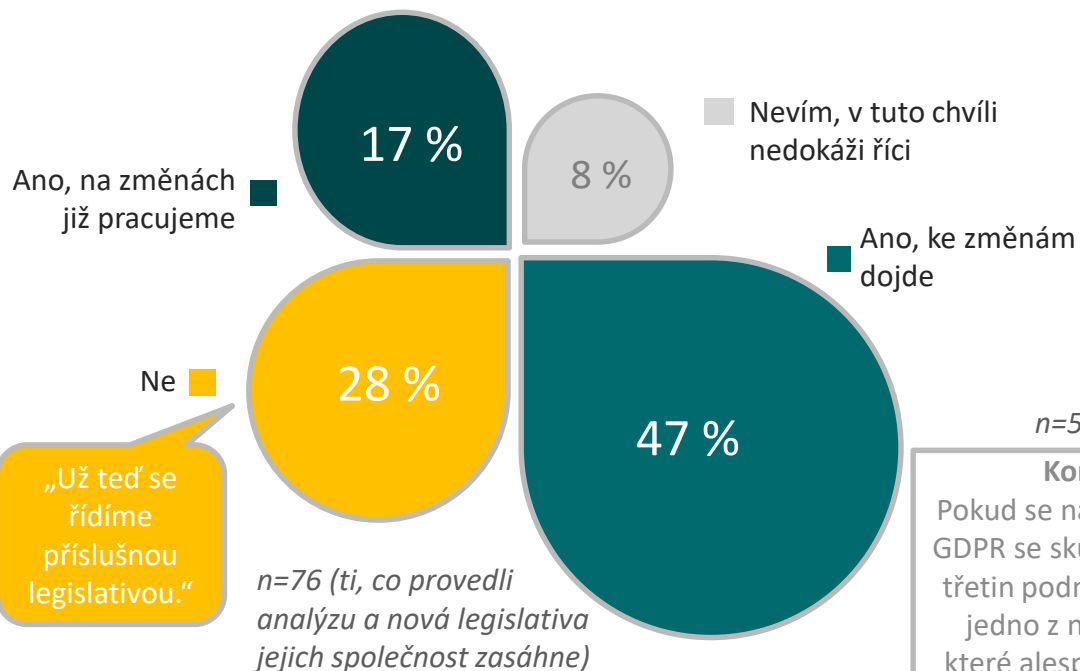
### Komentář AMSP ČR:

Názor odpovídá tomu, že malé firmy obecně přistupují k novým opatřením spíše intuitivněji, zatímco střední a větší firmy pro svá rozhodnutí využívají analýzy.

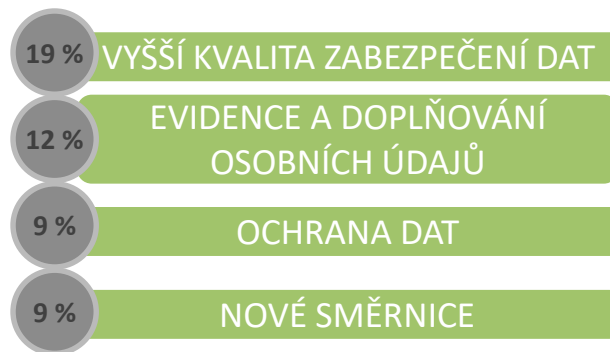
# V 64 % FIREM DOJDE KE ZMĚNÁM. ZAMĚŘOVAT SE BUDOU NEJČASTĚJI NA VYŠŠÍ KVALITU ZABEZPEČENÍ DAT.

## PLÁNUJÍ FIRMY ZMĚNY S NOVOU LEGISLATIVOU? JAKÉ?

Q11. Plánujete změny ve fungování Vaší společnosti s účinností nové legislativy? Q11b. O jaké změny se konkrétně jedná?



### Plánované změny:



n=57 (ti, co zavádí nebo plánují změny s novou legislativou)

#### Komentář AMSP ČR:

Pokud se naplní výsledky průzkumu a GDPR se skutečně dotkne téměř dvou třetin podniků, pak se bude jednat o jedno z nejnáročnějších nařízení, které alespoň částečně ovlivní skoro milion podnikatelských subjektů.

NA PARTNERSTVÍ ZÁLEŽI

data

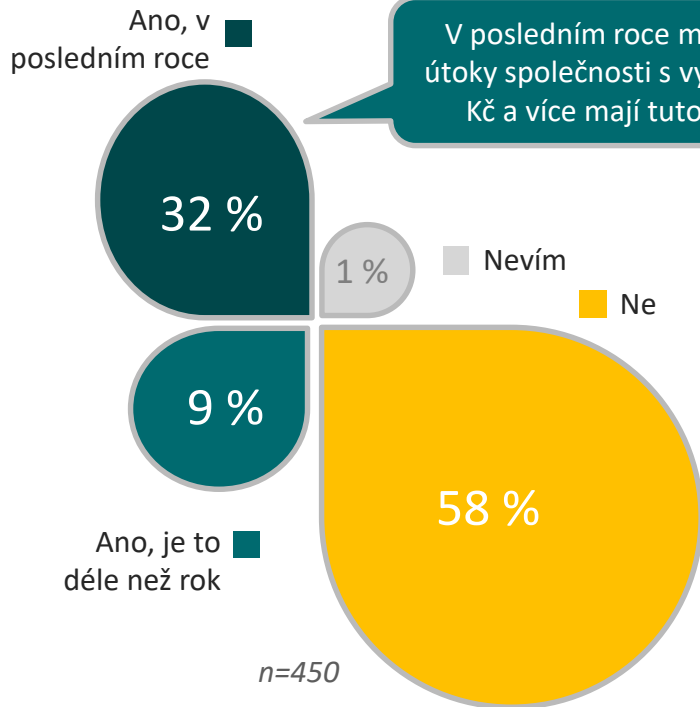
KYBERNETICKÁ BEZPEČNOST

protection

# 4 Z 10 FIREM ZAŽILY KYBERNETICKÝ ÚTOK. ČÍM VYŠŠÍ OBRAT, TÍM SPÍŠE SE FIRMA S ÚTOKEM SETKÁ. NEJČASTĚJŠÍ JSOU PODVODNÉ E-MAILY A ŽÁDOSTI O PODVODNÉ PLATBY.

## MAJÍ FIRMY ZKUŠENOST S KYBERNETICKÝMI ÚTOKY?

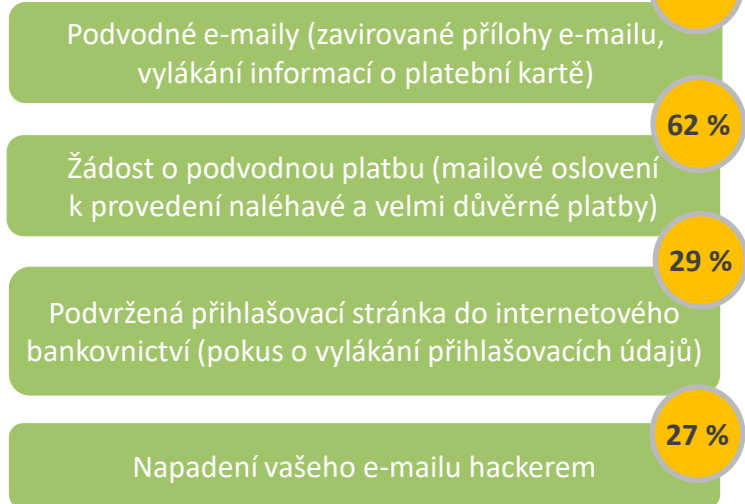
Q15. Ochrana osobních údajů a dat úzce souvisí s kybernetickými útoky. Setkali jste se ve své firmě s některým typem kybernetického útoku?



V posledním roce mají častěji zkušenost s kybernetickými útoky společnosti s vyšším obrátem. Firmy s obrátem 1 mld. Kč a více mají tuto čerstvou zkušenost v 56 % případů.

**Komentář AMSP ČR:**  
Potvrzuje se, že kybernetické obtěžování se stává běžnou praxí, překvapivé je i to, že nemalá část firem má zkušenosti přímo s hackerským útokem.

### Zkušenost firem s:

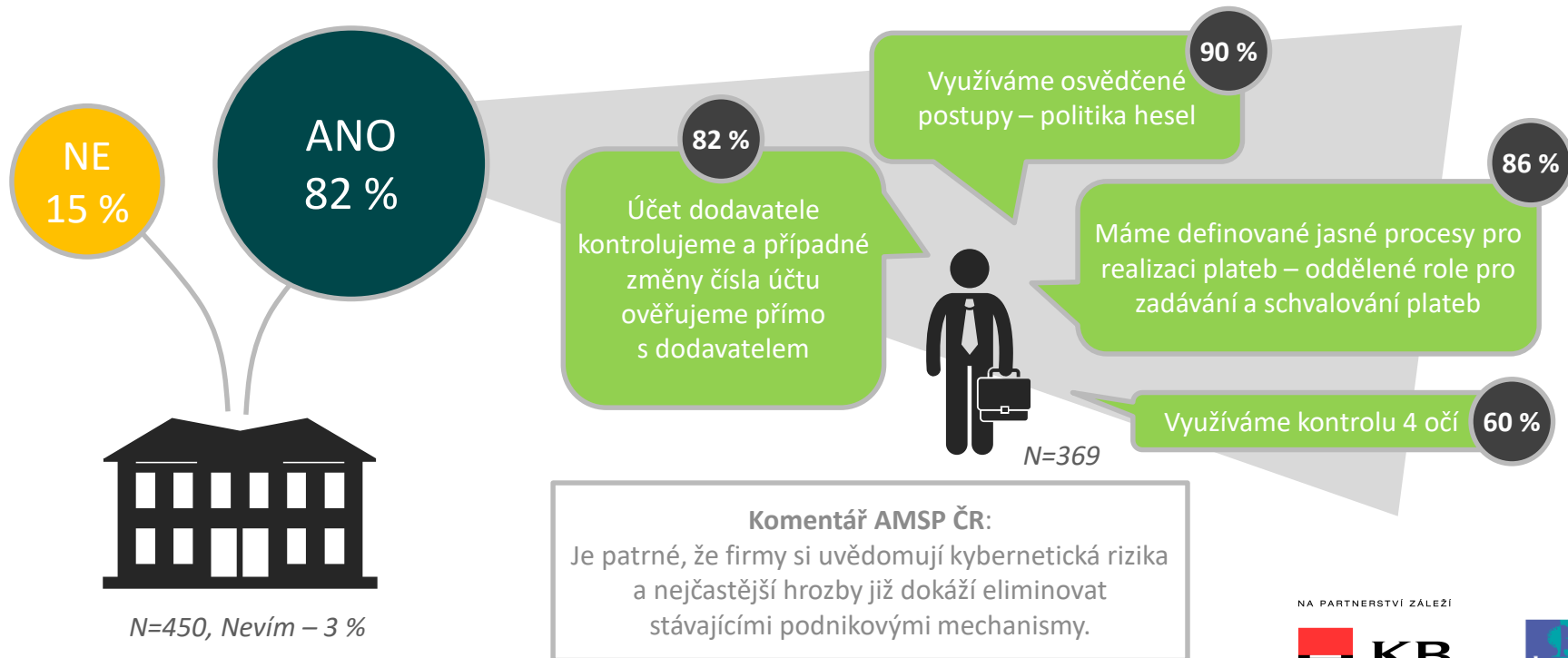


n=185 (ti, co mají zkušenost s kybernetickým útokem)

# 8 Z 10 FIREM MÁ NASTAVENÉ PROCESY MINIMALIZUJÍCÍ RIZIKA. JEDNÁ SE PŘEDEVŠÍM O NASTAVENOU POLITIKU HESEL A DEFINOVANÉ PROCESY PRO REALIZACI PLATEB.

## JAK FIRMY RIZIKŮM PŘEDCHÁZejÍ?

Q16. Máte ve firmě nastavené procesy minimalizující možná rizika? Q16a. Jaké konkrétní procesy pro minimalizaci rizik využíváte?

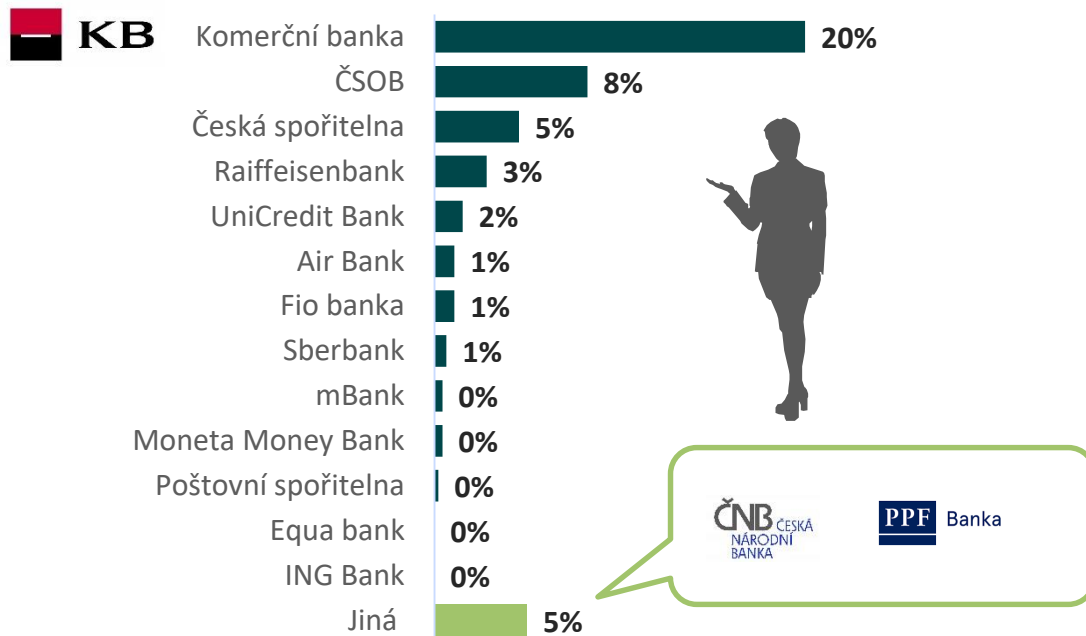


# NEJLEPŠÍ REPUTACI MÁ Z HLEDISKA KYBERNETICKÉ BEZPEČNOSTI KOMERČNÍ BANKA. S VELKÝM ODSTUPEM NÁSLEDUJE ČSOB A ČS.

## KTERÉ BANKY ZÁSTUPCI FIREM VNÍMAJÍ JAKO NEJBEZPEČNĚJŠÍ?

n=450

Q20. Dokázal/a byste jmenovat banku, kterou vnímáte z pohledu vás jako firemního klienta jako nejvíce bezpečnou v souvislosti s kybernetickou bezpečností?



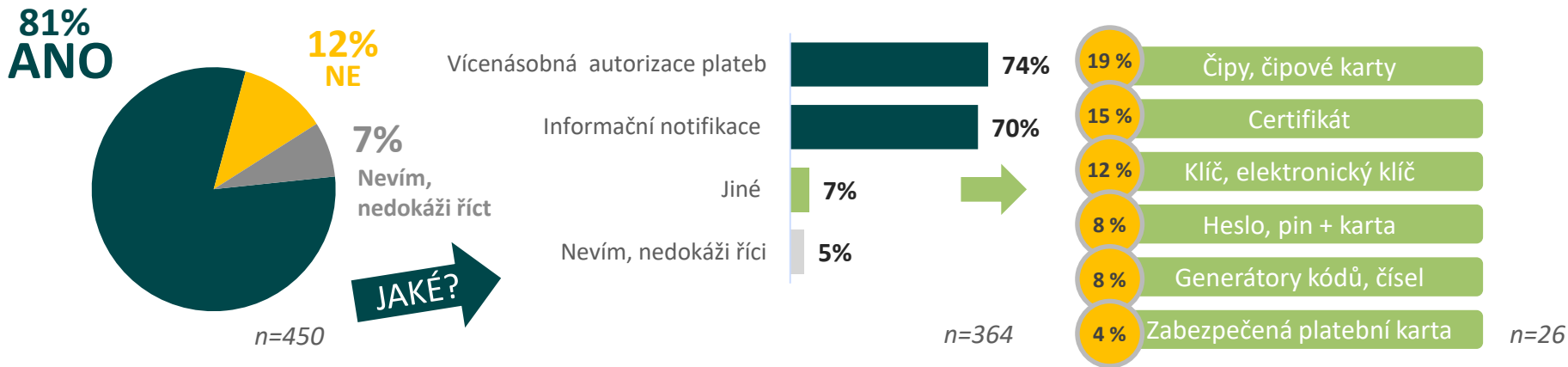
NA PARTNERSTVÍ ZÁLEŽÍ



# 8 Z 10 FIREM VYUŽÍVÁ NÁSTROJE A FUNKCIONALITY BANK K ZABEZPEČENÍ FIREMNÍCH FINANCÍ. NEJČASTĚJI JDE O VÍCENÁSOBNOU AUTORIZACI PLATEB A INFORMAČNÍ NOTIFIKACE.

## VYUŽÍVAJÍ FIRMY FUNKCIONALITY K ZABEZPEČENÍ FIREMNÍCH FINANCÍ?

Q22. Využíváte k zabezpečení vašich firemních financí nástroje a funkcionality nabízené bankami, jako je například vícenásobná autorizace plateb, informační notifikace prostřednictvím SMS/e-mailu apod.? Q22a. Jaké konkrétní nástroje a funkcionality k zabezpečení vašich financí využíváte?

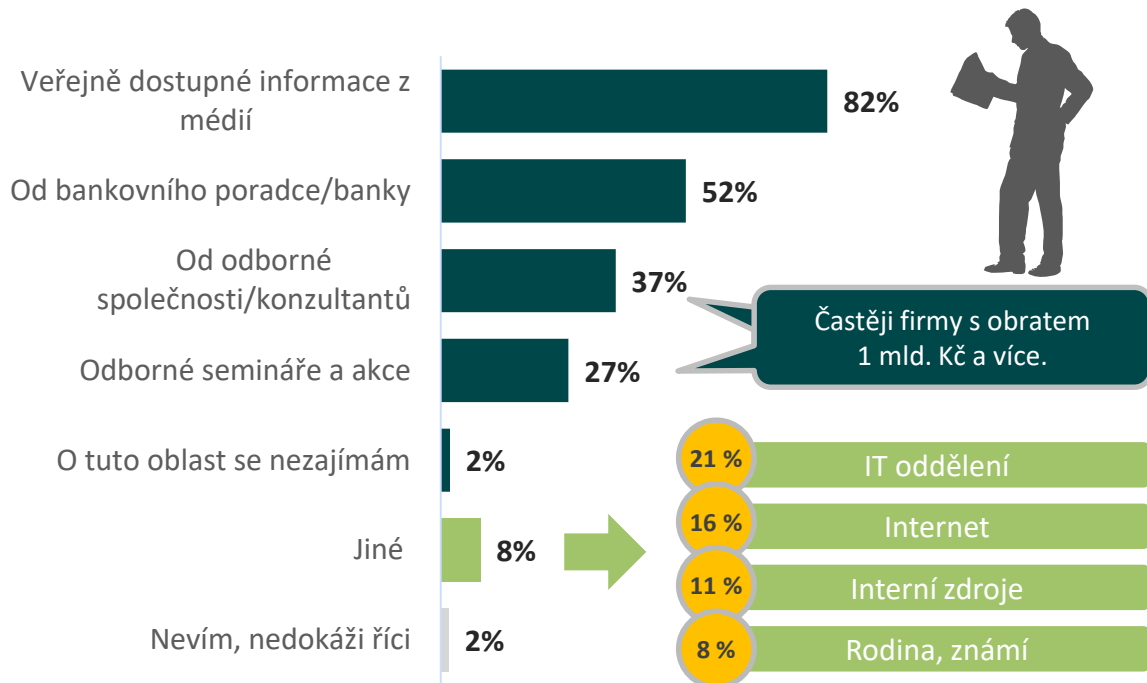


# INFORMACE O KYBERNETICKÝCH HROZBÁCH VE FINANČNÍ OBLASTI FIRMY NEJČASTĚJI ČERPÁJÍ Z MÉDIÍ, SVOU ROLI ALE HRAJÍ I BANKOVNÍ PORADCI.

## Z JAKÝCH ZDROJŮ FIRMY ČERPÁJÍ INFORMACE O HROZBÁCH VE FINANČNÍ OBLASTI?

n=450

Q23. Z jakých zdrojů čerpáte informace o kybernetických hrozbách ve finanční oblasti?



n=38

**Komentář AMSP ČR:**  
Tím, že naprostá většina podniků čerpá informace hlavně z médií, může dojít k chybnému výkladu leckdy zkreslených nebo neúplných informací. V segmentu MSP proto musí s ohledem na GDPR sehrávat klíčovou úlohu odborné instituce, jako jsou banky, asociace, profesní svazy apod.

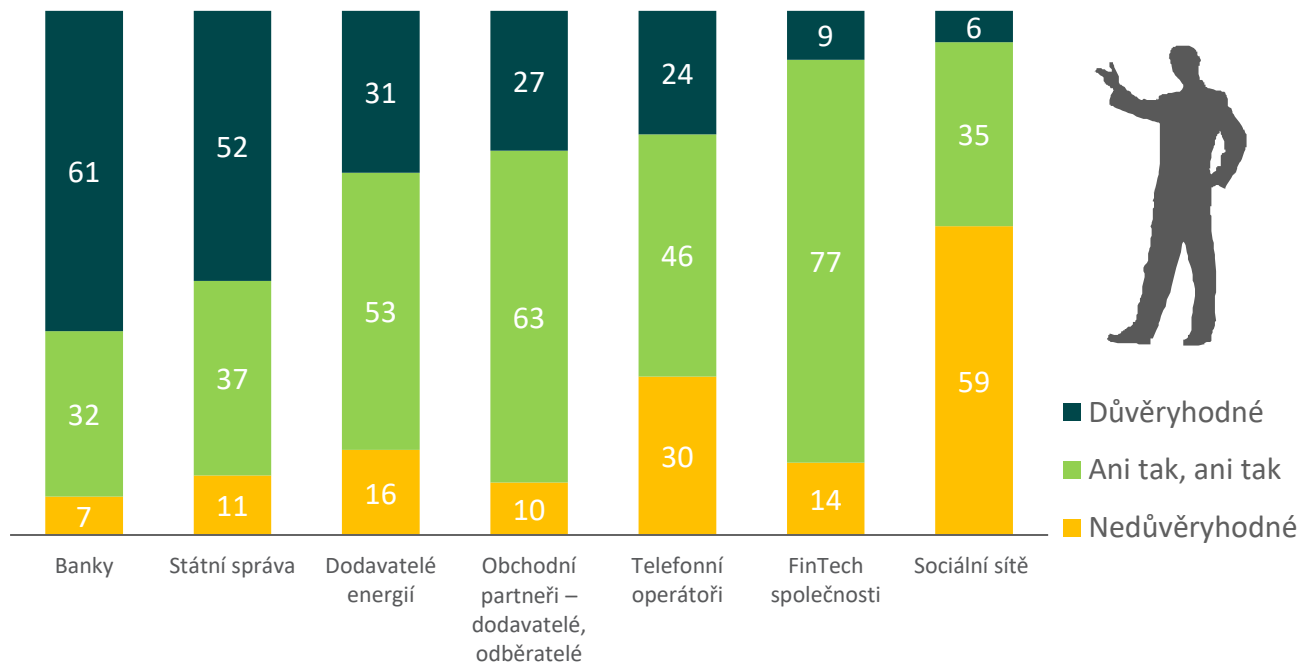
NA PARTNERSTVÍ ZÁLEŽÍ

# NEJČASTĚJI FIRMY DŮVĚŘUJÍ BANKÁM A INSTITUCÍM STÁTNÍ SPRÁVY. NEJMÉNĚ PAK SOCIÁLNÍM SÍTÍM.

## JAKÁ JE DŮVĚRA FIREM V JEDNOTLIVÉ PARTNERY/INSTITUCE?

n=450, v %

Q13. Jak vnímáte jednotlivé instituce/partnery z pohledu nakládání s vašimi osobními údaji?



NA PARTNERSTVÍ ZÁLEŽÍ

data

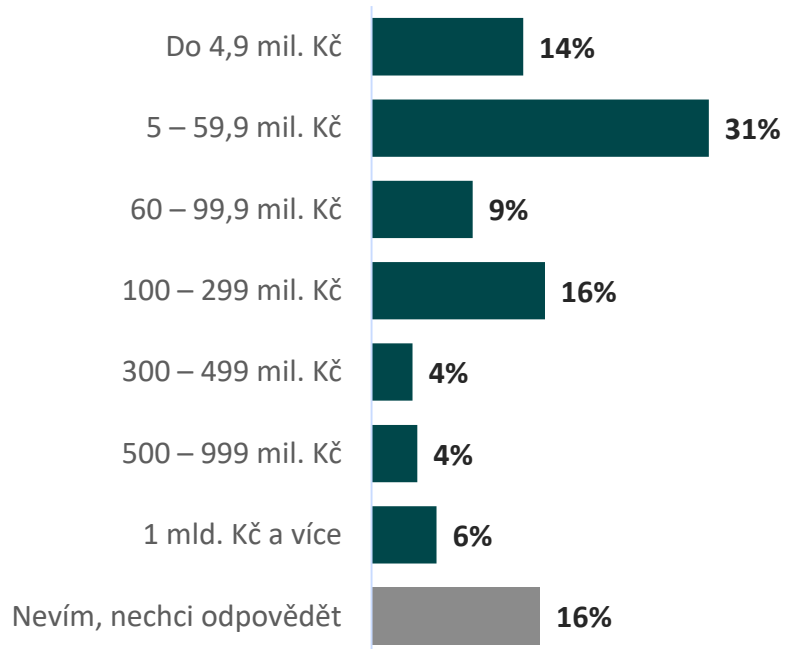
PŘÍLOHA

protection

# OBOR ČINNOSTI



## ROČNÍ OBRAT



## POČET ZAMĚSTNANCŮ

