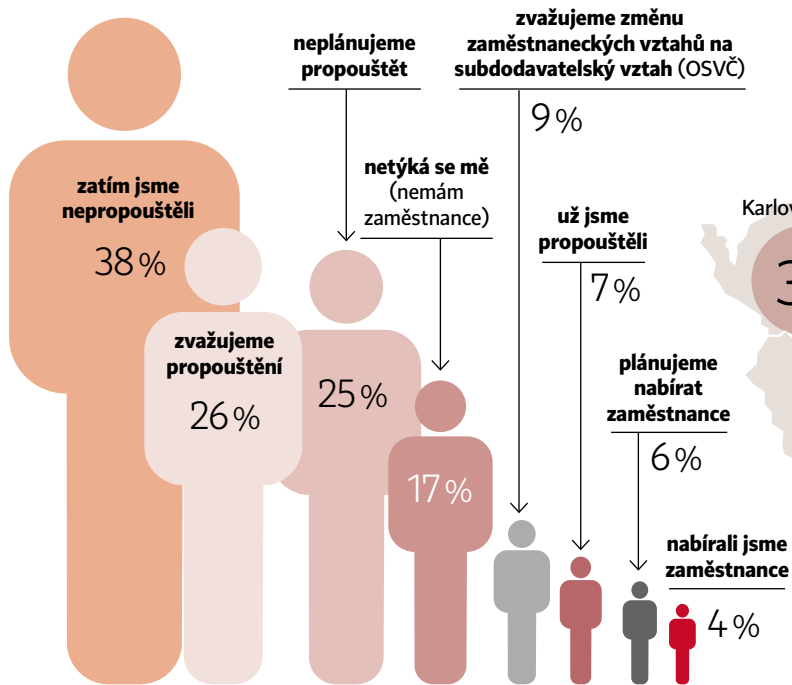


# PROPOUŠTÍ SE. S VÝPOVĚDÍ NABÍZEJÍ FIRMY I PŘÍPRAVU NA NOVOU PRÁCI

POMOC S HLEDÁNÍM NOVÉ PRÁCE JE POSLEDNÍM ZAMĚSTNANECKÝM BENEFITEM. NABÍZÍ HO SPÍŠE VELKÉ FIRMY, A TO PŘEDEVŠÍM ZAMĚSTNANCŮM NA VYŠŠÍCH POSTECH.

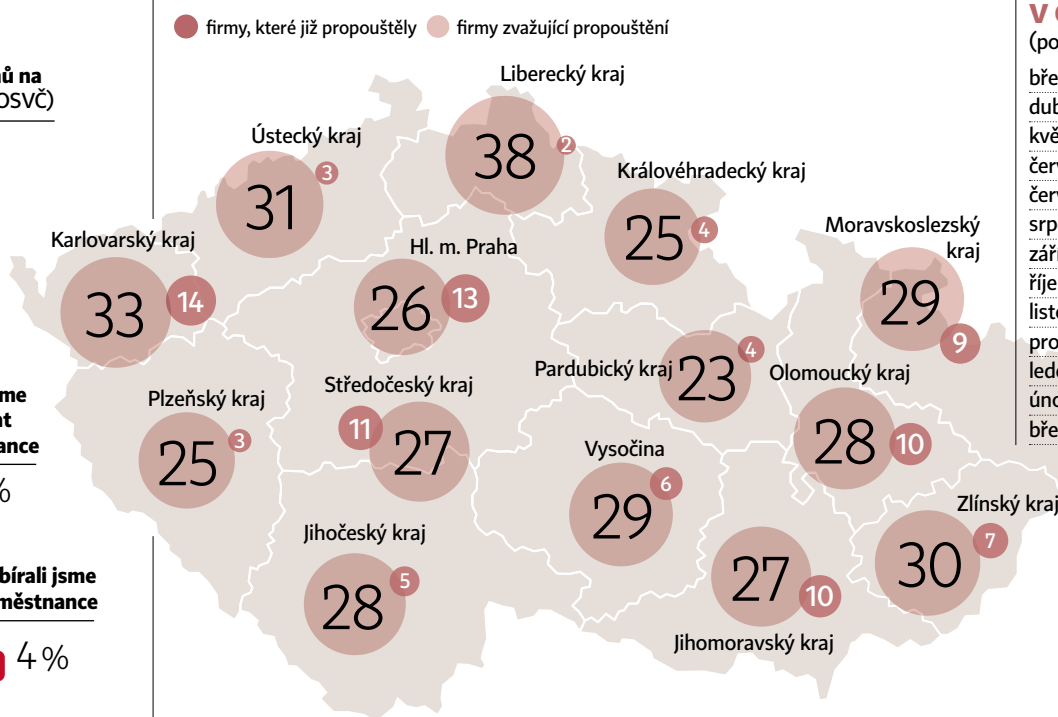
## DOPADY PANDEMIE NA NEZAMĚSTNANOST

### PROPOUŠTĚNÍ ZAMĚSTNANCŮ V DŮSLEDKU PANDEMIE\*



Poznámka: Respondenti mohli vybírat z více odpovědí.

### JAK SE PROPOUŠTÍ V JEDNOTLIVÝCH KRAJÍCH\* (podíl v procentech)



\* Šetření proběhlo na začátku dubna mezi členskými firmami Hospodářské komory.

### NEZAMĚSTNANOST V ČESKU

(podíl nezaměstnaných osob)

březen 2019	3,0 %
duben 2019	2,7 %
květen 2019	2,6 %
červen 2019	2,6 %
červenec 2019	2,7 %
srpen 2019	2,7 %
září 2019	2,7 %
říjen 2019	2,6 %
listopad 2019	2,6 %
prosinec 2019	2,9 %
leden 2020	3,1 %
únor 2020	3,0 %
březen 2020	3,0 %

Hana Vacková  
hana.vackova@economia.cz



K rize vzniklá opatřeními proti šíření nového koronaviru rozdělila trh práce zhruba na třetiny. V jedné se stále nabírá. V té druhé se teď intenzivně přemýšlí o efektivnějším nabírání nových zaměstnanců, připravují se personální audity. A třetí část už propouští. Jak rozsáhlé propouštění v českých firmách kvůli zmiňovaným opatřením bude, se zatím neví. Podle posledních údajů Úřadu práce za březen se zatím ztráty zaměstnání nepropsaly do dat o nezaměstnanosti. Propouštění ale potvrzují podnikatelské asociace i personální společnosti. O tom, že k němu dochází, svědčí i rostoucí zájem o takzvaný outplacement neboli podporu propuštěných na cestě za novou práci. Službu poptávají hlavně velké firmy, které tak investují do své dobré pověsti.

#### Zatím nejsou v číslech

Nouzový stav trvá už více než měsíc, mnoho výpovědí dostali lidé už na jeho počátku. Březenová míra nezaměstnanosti se zatím ale stále drží na třech procentech, tedy stejné úrovni jako v předchozím měsíci (stejná je i v meziročním srovnání).

„Propad určitě přijde, začne se v číslech objevovat ale až tak za jeden až tři měsíce,“ říká Tomáš Ervín Dombrovský, datový analytik společnosti LMC, provozovatel portálu Jobs.cz a Práce.cz. To, že zatím není vidět, podle něj způsobuje několik věcí. Jednak dobíhání výpovědních lhůt, jednak vyčkávaní firem, které budou výpovědi teprve rozdávat.

Lidé pracující na volné noze podle Dombrovského také čekají, jak se vyvine státní podpora. „Očekávám, že propad bude výrazný,“ uvádí Dombrovský. Vychází při své prognóze z aktuálních informací o ekonomické situaci firem, ale i z toho, co se děje v okolních státech. „V Rakousku stoupla nezaměstnanost o pět procentních bodů, je tam aktuálně na 12 procentech. V USA jsou nárůsty ještě

mnohem vyšší. U nás to pravděpodobně nebude tak dramatické a nebude to ani tak rychle vidět, protože jsme měli nízkou nezaměstnanost a velký polštář,“ míní. S tím, že to znamená, že propouštění našli práci v oborech, kde se ještě nabíralo.

Údaje o propouštění zachycuje několik průzkumů. Hospodářské komoře potvrdilo v anketě mezi svými členy propouštění už v březnu sedm procent firem, další téměř třetina jej do června zvažuje. Podle průzkumu Sdružení automobilového průmyslu, ve kterém v Česku pracuje 150 tisíc lidí a dalších 400 tisíc míst na něj navazuje, propouštělo 15 procent firem, v dubnu to zvažuje necelá polovina firem.

Mezi malými a středními společnostmi dochází k propouštění spíše u těch větších, říká Eva Svobodová, ředitelka Asociace malých a středních podniků. „Střední a menší firmy naší asociace se snaží zaměstnance si udržet a situaci řeší spíše dočasným snížením mezd. U těch malých pozorujeme pomalé propouštění, a naopak jsou i situace, kdy se malé firmy nebojí přijmout i někoho nového,“ uvádí Svobodová a doplňuje, že nejvíce zasažené oblasti jsou kromě hotelnictví a gastronomie i prádelny, čistírny, provozovatelé komerčních prostor či přeprava cestujících.

#### Poslední benefit

Firmy v Česku propouštějí své zaměstnance většinou samy. Při masivnějších odchodech však může dojít i na prostředníky. Na takové situace se chystá personální agentura Manuvia, která kvůli aktuální krizi zakládá novou propouštěcí divizi. „Očekáváme silné propouštění, chceme být připraveni,“ říká ředitel firmy Ondřej Wysoglad.

Aktuálně zaměstnavatelé využívají v personálních společnostech hlavně právě zmiňovaný outplacement. To má situaci propuštěným ulehčit. Zahrnuje kariérní poradenství, třeba včetně diagnostiky dovedností, psychologickou podporu, přípravu na výběrová řízení, rekvalifikace, vyřizování komunikace s úřadem práce až po aktivní hledání nové práce. „Je to takový poslední zaměstnanec-



Péče po propuštění se nenabízí každému. I to je důvod, proč se o tom nemluví, a to jak uvnitř firmy, mezi zaměstnanci, tak mimo ni.

#### Ondřej Wysoglad

ředitel Manuvia

#### CO JE TO OUTPLACEMENT

Jedná se o proces, v němž firma sama nebo prostřednictvím externistů aktivně pomáhá propuštěným zaměstnancům v cestě za novou prací. Zahrnuje kariérní poradenství, někdy i včetně osobní analýzy dovedností a kompetencí, přípravu na pohovory, psaní životopisu i pomoc s hledáním konkrétní práce. Součástí mohou být i kurzy či rozšíření kvalifikace. Může mít formu individuální i skupinovou.

ký benefit,“ říká Wysoglad, jehož agentura se nyní připravuje na několik outplacementů u firem z výrobního sektoru a služeb. „Jedná se o zakázky, které nelze vyřídít během několika dnů, příprava trvá minimálně měsíc až dva.“

Zájem o tuto službu mají nyní i klienti personální agentury Grafton Recruitment. „U některých společností to už bylo plánované před krizí, některé firmy se naopak ozvaly v přímé souvislosti s ní. Ve většině případů se jedná o větší a velké výrobní společnosti,“ uvádí Martin Malo, ředitel Graftonu.

#### Rozhodně ne pro všechny

Personální poradce a auditor Petr Kmošek se outplacementu věnoval i před krizí, v počtu dva až pět propuštěných za měsíc. Poptávka po službě podle něj zatím příliš neroste, protože se dosud propouštěli hlavně agenturní zaměstnanci a těm se nenabízí. „Větší propouštění teprve začnou, očekávám je do půl roku, firmy teď začaly řešit personální audity,“ říká Kmošek a dodává, že outplacementu se budou věnovat firmy, které považují za důležité pečovat o dobré jméno společnosti a udržet dobré vztahy.

To je důvod, proč se outplacementu v této krizi nebude dařit, myslí si Markéta Šveda ze společnosti Recruit. Na rozdíl od hospodářské krize z let 2008 a 2009. „Využívá se tehdy, když je potřeba lidem vysvětlit, proč se s nimi firma rozchází. Teď je důvodem koronavirus, nemusíte nic vysvětlovat, každý to chápe.“

Službu, kterou platí propouštějící zaměstnavatel a může stát od tisíců až po statisíce korun za jednoho propuštěného, nenabízejí firmy rozhodně všem, se kterými se loučí. „Záleží na jejich zaměření, senioritě, pozici i na tom, jak dlouho byli ve firmě,“ vysvětluje Ondřej Wysoglad. Služba se občas nabízí i plošně všem propuštěným zaměstnancům, a to v případě, kdy se propouští kvůli restrukturalizaci nebo při ukončení provozu. „Většinou se však každému poskytuje jiný rozsah služeb a i to je důvod, proč se o ní nemluví, a to jak uvnitř firmy, mezi zaměstnanci, tak mimo ni,“ tvrdí Wysoglad.

Zdroj: Hospodářská komora ČR, Úřad práce ČR