

Nová vláda chystá daňovou nadílku

Vítězové voleb plánují daňové úlevy pro rodiny s dětmi i pomoc podnikatelům prostřednictvím snížení sociálních odvodů

IVANA PEČINKOVÁ

PRAHA Žádné zvyšování daní z příjmu, naopak snížení pro všechny včetně lidí s nízkými výdělky a až 26leté daňové prázdniny pro rodiny se třemi a více dětmi. Snížení odvodů na sociální pojištění zaměstnavatelů o dva procentní body a další úpravy podporující částečné úvazky. Zafixování daňové kvóty a penzijní reforma cestou motivace lidí si spořit. Tak vypadají některé plány budoucí vládní koalice.

„Určitě nechceme vracet zpátky superhrubou mzdu. Za tím si stojíme a nebudeme připouštět žádnou revizi. Pokud jde o změnu daně z příjmu, dovedu si jako nejpravděpodobnější formu představit aktualizaci základní slevy na poplatníka podle vývoje inflace,“ řekl LN místopředseda nové poslanceké sněmovny a dlouholetý ekonomický expert ODS Jan Skopec. „Nemyslím si, že bychom přistupovali k nějakým dalším radikálnějším změnám daňového systému,“ dodal.

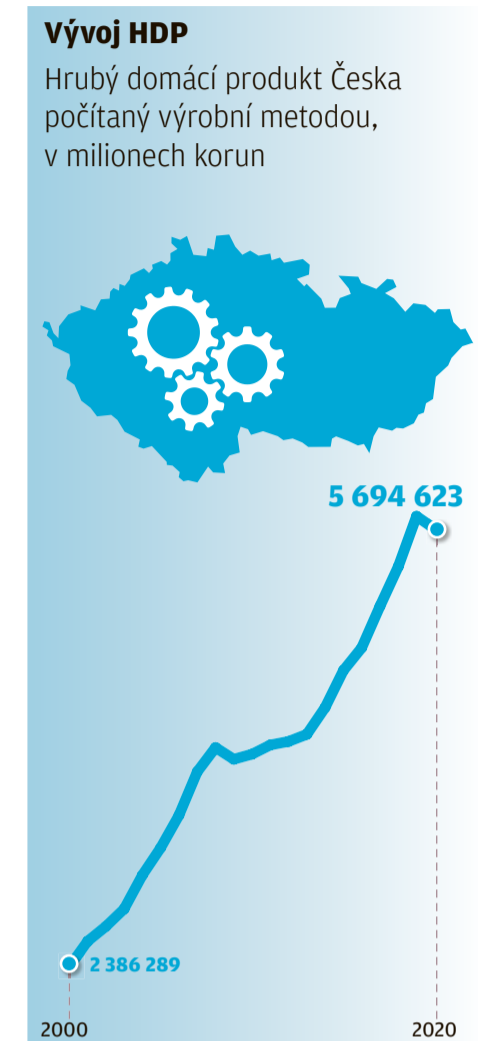
„Parametry ještě probíráme“

Speciální daňové odpočty by rádi prosadili lidovci. Živitelé rodin pobírající takzvanou mateřskou či rodičovský příspěvek by po celou dobu čerpání mohli mít své příjmy až do určité výše osvobozeny od daní. A rodiny se třemi a více dětmi by takový odpočet mohly uplatňovat až do 26 let věku svého potomka za podmínky, že mají doma zároveň nejméně dvě další děti. „Konkrétní parametry návrhu stále ještě diskutujeme,“ uvedla senátorka za KDU-ČSL Šárka Jelínková.

Rada úprav má pomoci i podnikatelům. Na všem se ovšem nejprve musí domluvit pět budoucích vládních stran: ODS, KDU-ČSL, TOP 09, Starostové a Piráti. Zároveň je tu ambice formulující se vládou snížit schodek veřejných rozpočtů v příštím roce o 80 miliard.

Designovaný ministr financí Zbyněk Stanjura (ODS) v nedělním televizním duelu s odstupující šéfkou státní kasy Alenou Schillerovou (za ANO) zdůraznil, že snahou bude jít s deficitem dolů co nejrychleji tak, aby byl nepojzděch v roce 2025 na třech procentech hrubého domácího produktu. Loni to bylo 5,8 procenta HDP.

Nejvýznamnější podnikatelské svazy, oslovené LN, by navrhované změny uvítaly, ale chtěly by ještě víc. „Celkově z pohledu daní vidíme v koalici smlouvy i konkrétní pozitivní záměry, jako je například účetní a daňová evidence v eurech. Věříme také,



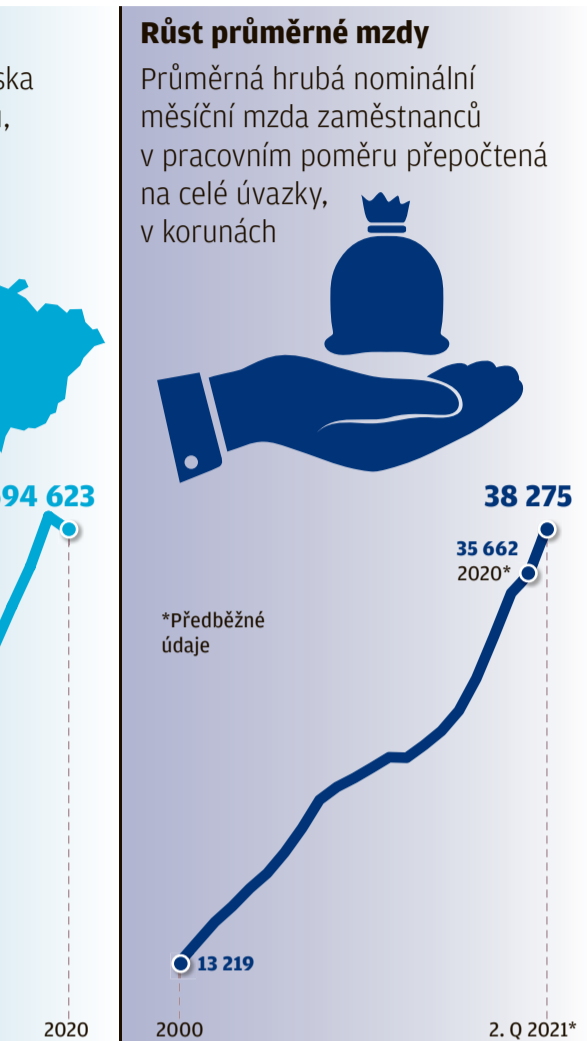
že firmám nebudou zvyšovány daně,“ uvedl Bohuslav Čížek ze Svazu průmyslu a dopravy ČR.

„Chybí nám ale například prodloužení mimořádných odpisů na rok 2022 či deklarace jasné podpory daňovým odpočtům na výzkum a vývoj. Bezpochyby potřebujeme významnější změnu přístupu finanční správy směrem ke klientům přístup,“ dodal.

Plány vládní koalice v daňové oblasti jsou zatím obsaženy jen v úterý podepsané koalici dohodě a v obecné rovině. LN se podařilo zjistit některé podrobnosti o sedmi z nich.

1. Daňové prázdniny pro rodiny s dětmi

Koncept daňových prázdnin pochází z dílny KDU-ČSL. „Opatření cílí především na rodiny se středními a částečně i vyššími příjmy (například specialisty IT), které nedosáhnou na žádné sociální dávky a nedosáhnou ani na daňové bonusy a na všechno si musí vydělat pouze vlastním přičiněním. Přitom musí splácet stále rostoucí nájemné za byt velikostí odpovídající počtu dětí nebo případnou splátku hypotéky a další s počtem dětí násobící se náklady na



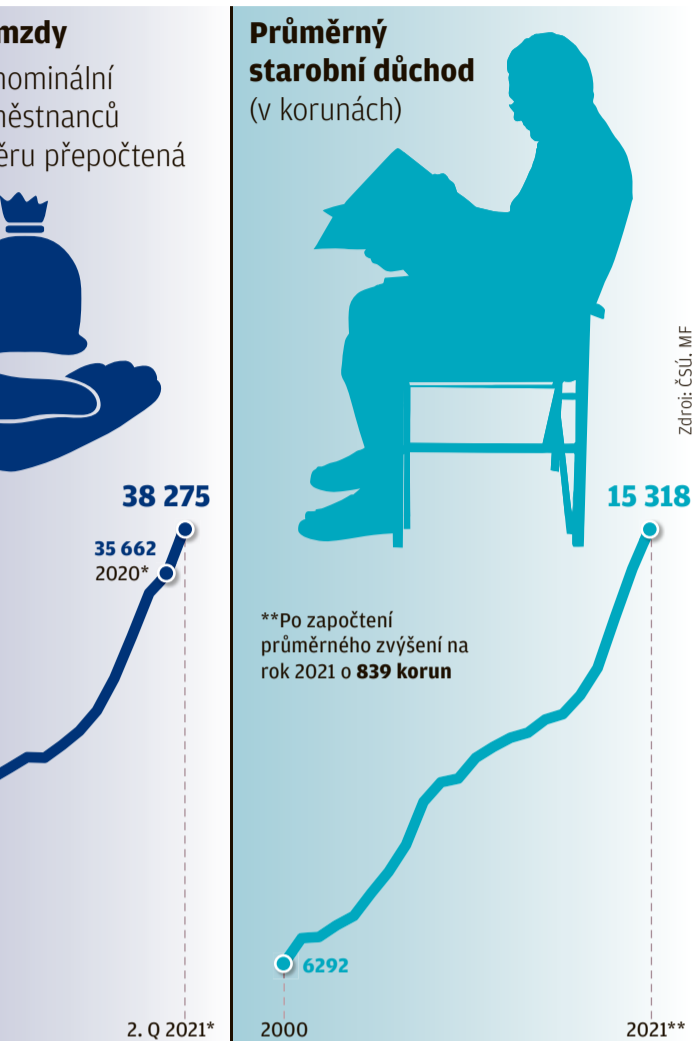
bydlení, dopravu, vzdělání a další položky,“ popisuje senátorka Jelínková.

„Rodiny se třemi a více dětmi si budou navíc moci daňové prázdniny uplatnit po celou dobu čerpání daňové slevy na dítě, tedy po celou dobu přípravy na budoucí povolání až do 26 let věku dítěte, pokud budou rodiče zároveň vychovávat tři a více dětí,“ dodala Jelínková.

2. Valorizace základní daňové slevy

Základní daňová sleva na poplatníka se až na samotném konci příjmové daně z příjmu zaměstnanců či podnikatelů odečítá od vypočtené částky daně. Proto má dopad i na lidi s nízkým příjmem. Po řadu let zůstávala na úrovni 24 480 korun ročně (2070 měsíčně). Loni byla zvýšena na 2320 korun měsíčně. „Vedeme debatu o tom, zda by se valorizace nemohla realizovat přes nějaký automat, v rámci vývoje inflace,“ vysvětluje Skopec.

Pokud by se valorizovalo o celou inflaci a ta letos dosáhla očekávaných šesti či sedmi procent, zvýšil by se daňový odpočet na 2459 či 2452 korun měsíčně.



3. Zafixování poměru daní k HDP

Složená daňová kvóta v Česku podle Skopecka v posledních letech – kromě těch covidových – neustále rostla a je nad průměrem zemí Organizace pro hospodářskou spolupráci a rozvoj (OECD). Proto chce vládní koalice vytvořit daňovou brzdu, určující maximální poměr vybraných daní a odvodů na sociální pojištění vůči HDP. Ta by měla být zakotvena v režimu ústavního zákona, aby nebylo možné ji v parlamentu přehlasovat prostou většinou.

„Chceme zamezit tomu, aby stát neustále bobtnal a veřejný sektor rostl na úkor soukromého sektoru. Čili aby politikům bylo zapovězeno zvyšování daní, aniž by jiné daně recipročně snížili,“ zdůrazňuje Skopec. O výši kvóty se povedou jednání, podle Skopecka by to mohlo být na úrovni nejvyšších zemí OECD.

4. Důchodová reforma se bez spojení neobejde

Budoucí pětikoalici vláda se chce pustit do důchodové reformy. „Základním principem jakékoliv důchodové reformy musí být, že stávajících důchodců

nebo lidí, kteří mají blízko k důchodovému věku, se jakákoliv změna systému nesmí negativně dotknout,“ zdůrazňuje Skopec. Dodává, že další nutnou podmínkou je nalézt do systému nové zdroje pocházející z toho, že si jednotlivci budou spořit, přičemž stát je bude ke spoření motivovat.

„Ale musí se to udělat tak, aby lidé, kteří nemají mnoho volných prostředků, nebyli sankcionováni, aby se v období důchodu nedostali na okraj společnosti. Takže tam musí být i ta solidární část,“ popisuje Skopec.

5. Registrace DPH od dvou milionů

Návrh na zvýšení limitu pro povinnou registraci k DPH na dva miliony korun ročního obrátu podnikatelské svazy uvítaly.

„Jde o významnou podporu pro nejpostiženější sektor ekonomiky – drobné podnikatele. Ti jsou drtivě zastoupeni ve službách, které nejvíce doplatily na státní covidové lockdowny a potřebují co největší podporu pro svou rekonvalescenci. Vstup do nesrovnatelně účinnějšího a dražšího provozu po dosažení milionové

ho obrátu znamenal pro mnoho drobných firem – zejména na venkově – zásadní překážku pro jejich další rozvoj,“ uvedla za Asociaci malých a středních podniků a živnostníků (AMSP) její ředitelka Eva Svobodová.

Asociace kritizuje, že v posledních letech obraty podnikatelů rostly v důsledku inflace, nikoliv reálně, takže do dražšího režimu DPH spadalo víc a více drobných živnostníků i přesto, že se jejich podnikání nerozšiřovalo.

Hospodářská komora ČR už v září na svém sněmu zařadila zvýšení daňového prahu mezi 34 návrhy, které coby své priority adresovala nové povolební vládě. „Česko tento práh, dnes na úrovni jednoho milionu korun, nezměnilo od svého vstupu do EU, čímž se nezhodnotil mzdový ani cenový vývoj v uplynulých 17 letech,“ konstatovala Komora.

6. Nižší sociální odvody zaměstnavatelů

Příští vláda uvažuje o snížení odvodů na sociální pojištění na straně zaměstnavatele o dva procentní body. Česko má jedno z nejvyšších zdanění práce v EU i v OECD, tvořené především vysokými odvody na sociální zabezpečení. „Zejména s růstem mezd a navyšování minimální mzdy, jež má vazbu na zaručené a další mzdy, je odvodové břemeno bez nadsázky největší zátěží firem,“ říká za AMSP Svobodová. S tím souhlasí i nadcházející ministr Skopec.

„Máme ambice tyto odvody snížit. Ale musí to být ve chvíli, kdy bude zřejmé, jakým způsobem budeme řešit reformu důchodového systému,“ říká Skopec. „Protože ty odvody financují důchodový systém, který je už dnes v deficitu. Takže snížení odvodů musí jít ruku v ruce s plánem na penzijní reformu a jejím prováděním,“ vysvětluje.

7. Nižší sociální odvody i u částečných úvazků

Podle HK ČR podíl lidí, kteří pracují na zkrácený úvazek, patří v Česku k nejnižším v Evropě. Zatímco v Dánsku si takto vydělává každý čtvrtý a v Nizozemsku dokonce každý druhý, v Česku je to jen okolo šesti procent pracujících. Problém je v tom, že i u zkrácených úvazků musí zaměstnavatel platit celou minimální sazbu odvodu.

„Snížení odvodů vrátí pracovní trh blíže k normálu tím, že se zase o něco více vyplatí najímat pracovníky. V mnoha sektorech už tak trpících drahou prací to může významně pomoci,“ uvádí AMSP.

inzerce

PROTI INFLACI
e-Finance čtyřleté dluhopisy e-Finance

5,3%
ROČNÍ ÚROK

- ✓ Investice od 30 000 Kč
- ✓ Roční úrok je vyplácen každý rok na váš účet
- ✓ Dluhopis je možno předčasně splatit kdykoliv

Objednání: www.e-finance.eu, +420 515 555 555

ČNB schvaluje prospekt dluhopisů pouze z hlediska toho, že splňuje normy, které ukládá nařízení (EU) 2017/1129.

Konečné podmínky a prospekt dluhopisů schválený ČNB naleznete na www.e-finance.cz/dluhopisy-informace.

Propagační sdělení



Bytový komplex, 87 bytů, Bratislavská 234, Brno

Skupina E-Finance již 20 let investuje do nemovitostí v atraktivních lokalitách České republiky. Díky tomu disponuje stabilním portfoliem, zejména nájemních nemovitostí, v hodnotě přesahující 1 miliardou korun. Portfolio investic najdete na www.e-finance.eu.

**JÍDLA K USKLADNĚNÍ, TRVANLIVOST 7 DNÍ
CHLAZENÁ, VAKUOVĚ BALENÁ**

ROZVOZ 7 DNÍ V TÝDNU V BRNĚ A OKOLÍ DO 25 KM



Hovězí svičková na smetaně, karlovarský knedlík 198 Kč z porce

HOTOVÁ JÍDLA AŽ DOMŮ

Objednávejte na www.efishop.cz
515 555 565, jidlo@efishop.cz

VÝDEJNÍ MÍSTA V BRNĚ:

- eFi Palace Hotel, Bratislavská 52
- EFI Pivovar, nám. 28. října 23
- EEFI Hostinec, nám. 28. října 23
- Restaurace TEFITI, Zelný trh 4



eFiShop.cz

DÁLE NABÍZÍME:

- Zavařená jídla s trvanlivostí 3 měsíce
- Hotová jídla, polévky, omáčky na těstoviny, paštiky, pomazánky, domácí marmelády
- Delikatesy, základní potraviny a pečivo
- Snídaně a polední obědové menu
- Catering nejen na firemní porady
- Piva z brněnského řemeslného EFI pivovaru
- Vína a nealkoholické nápoje

EFI HOSTINEC

EFI PIVOVAR