

Válek by uvítal léčbu covidu bez izolace

BRNO Nemoc covid-19 by podle ministra zdravotnictví Vlastimíra Války (TOP 09) mohla být vyškrtána ze seznamu nemocí, u kterých je povinná izolace. Ministr o víkendu v Brně na dotaz novinářů řekl, že si dokáže představit, že by se to stalo v první polovině příštího roku.

Dodal ale, že doporučení musejí dát odborníci. V současné době trvá povinná izolace týden od pozitivního testu. Válek v Brně vystoupil na sjezdu České lékařské komory.

Rozhodne názor odborníků

„To není něco, co rozhoduje politik, to je věc odborná. Máme tady Národní institut pro zvládání pandemií, který by měl dát jasné doporučení. Ve chvíli, kdy to doporučení zazní, vypadne covid z těchto onemocnění,“ uvedl ministr. Předpokladem podle něj bude, že převažující varianta koronaviru omikron nebude dál mutovat a nynější submutace se projeví jako slabé. „Osobně bych byl rád, aby to bylo co nejdříve,“ uvedl Válek. O odborné debatě, zda budou ještě u covidu-19 nutné izolace a jak dlouhé, hovořil nedávno epidemiolog Rastislav Maďar. Podle něj začne mezinárodní diskuse na toto téma na jaře. Také on to ale podmínil tím, že se neobjeví žádná nová nebezpečná varianta viru.

Česko samotné si ale podle Maďara nemůže stanovit, že dál nebude po nakažených izolaci požadovat. Mohlo by to znamenat potíže třeba při cestování. Podobně mluvil také Válek. „Situaci velmi intenzivně monitorujeme a já jsem pověřil konkrétního člověka na ministerstvu zdravotnictví, aby to pravidelně hlídal. A možná to budeme my, kteří to téma vyzdvihneme a navrhneme,“ uvedl ministr. čtk

Dokončení ze strany 1

V listopadu se však ceny na totech čerpaček i přes jejich stagnaci či mírný pokles stále drží vysoko. Litř benzínu stál před víkendem v průměru dle kartové společnosti CCS 42 korun, nafta 46 korun. S nejnižšími maržemi prodává třeba síť Tank Ono, ale i tam stála nafta o poznání víc než benzín – 42,9 oproti 39,9 koruny.

Prodejci dlouhodobě své ceny odmítají přímo komentovat, údajně jim to neumožňuje antimonopolní úřad. Státní distributor, velkoobchodník a provozovatel benzinek EuroOil – společnost Čepro – na dotazy LN nereagovala vůbec. Pavel Kaidl, mluvčí Unipetrolu, jenž kromě rafinerií zajišťuje v Česku také velkoobchod a provoz největší pumpařské sítě Benziny, upozorňuje, že kolísání cen pohonných hmot je v posledních měsících v porovnání s minulými roky daleko výraznější a v čase rychlejší. Navíc v posledních týdnech cena pohonných hmot nekopíruje cenu ropy.

„Burzu vůbec nezohlednili“

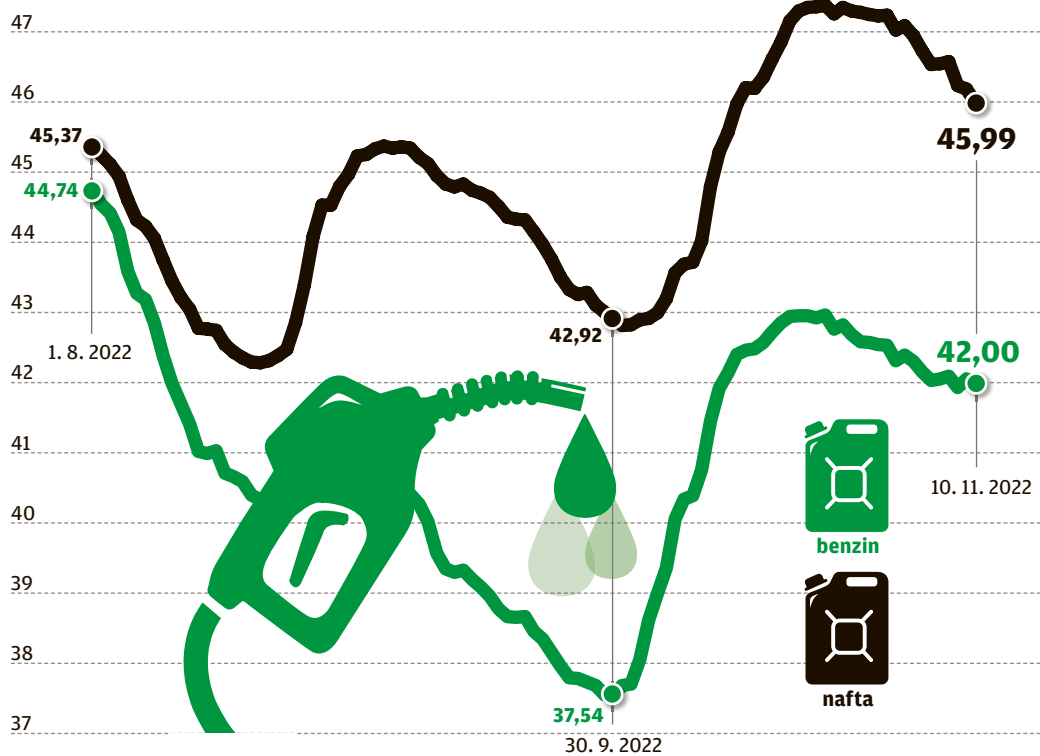
„Kvůli obavám z nedostatku pohonných hmot mají na cenu stále častěji vliv i různé lokální události. Příkladem může být nedávná stávka ve francouzských rafineriích, kdy okamžitě vyskočila cena po celé Evropě,“ uvedl mluvčí Unipetrolu. Předseda Společnosti čerpacích stanic – Unie nezávislých petrolejářů Ivan Indráček nárůst marží nepopírá. Ani fakt, že nafta vzhledem k rozdílnosti spotřebních daní by mohla stát v ČR možná i méně než benzín.

„Opakuje se nám situace z léta. Období extrémně nízké marže je vystřídané obdobím, kdy si čerpačky ztráty kompenzují. V tomto případě jde o kompenzaci za začátek října, kdy nákupní ceny začaly prudce růst, ale čerpačky reagovaly mnohem zdrženlivěji,“ tvrdí In-

Uměle drží naftu drahou

Ceny u čerpacích stanic

(v korunách za litr, průměr z cca 2 tisíc pump v ČR)



Nafta versus benzín

(Kč/litr, 10. listopadu 2022)

	nafta	benzín	rozdíl nafta minus benzín
cena na burze předchozí den (spotová – okamžitá)	20,77	16,9	3,87
spotřební daň v ČR	8,45	12,84	-4,39
cena v ČR se započtenou spotřební daní a bez DPH	29,22	29,74	-0,52
velkoobchodní cena od Unipetrolu (se spotřební daní, bez DPH)	33,68	32,287	1,393
průměrná cena u pump (se spotřební daní, bez DPH)	38,01	34,71	3,3
průměrná cena u pump včetně DPH (na totech pump)	45,99	42	3,99

Pozn.: údaje jsou orientační, vycházejí z republikových průměrů, řada pump nenakupuje od svých dodavatelů (kromě Unipetrolu také Čepro, MOL...) za okamžité ceny, ale za týdenní nebo měsíční průměr

GRAF ZR

dražek. Podle ekonoma a portfolio manažera společnosti Amundi Petra Zajíce došlo v posledních dnech k navýšení marží nejen u čerpacích stanic, ale do značné

míry také u dodavatelů – distributorů. „Marže mají fakt velké. Dohromady s čerpačkami podle mých výpočtů sedm korun, což se už blíží víc než osmi korunám, kte-

ré vycházejí dlouhodobě rafineriím. Vůbec nezohlednili úroveň, o jakou klesla cena na burze v Rotterdamu, kde za posledních 14 dní spadla v přepočtu o tři koruny za

litr,“ vyjádřil se Zajíc. Aktuální ceny na burze ale podle něj ještě neodpovídají tomu, aby po započtení spotřebních daní klesla cena nafty v ČR pod cenu benzínu. Zajíc však – na rozdíl od příkladu zmíněného v úvodu – neporovnává burzovní ceny spotové, ale podle kontraktů na příští měsíc. A ty se mohou navzájem i o několik korun v přepočtu lišit.

Téma marží distributorů a pumpařů se začalo nejvíc na veřejnosti skloňovat po únorové ruské okupaci Ukrajiny, kdy během následujícího března vylétly ceny u pump do astronomických výšek, průměr se v Česku vyšplhal kvůli panice na burzách a obavám z uzavření ropných potrubí až k 50 korunám za naftu a u řady pump cenovky ukazovaly i hodnoty kolem 52 korun. Pumpaři tehdy využili trendu a zvýšili značně i své marže.

Úředníci marže sledují

Ministerstvo financí začalo od té doby marže sledovat, respektive provozovatelé musejí resortu pravidelně hlásit příjmy a výdaje. Výrazný nárůst marží zaznamenali úředníci v červenci. Ke konci září ale přišli s poznatkem, že marže petrolejářů rapidně klesly. Podobně i v říjnu. Pumpaři v té souvislosti vysvětlují, že marže není jen zisk, ale pokrývá i náklady na mzdy, energie, nájmy a další výdaje. Odkazují na praxi, známou i z prodeje jiných podobných komodit – výše marže se v průběhu roku mění nahoru i dolů v závislosti na tržních podmínkách, vývoji spotřeby a podobně. Vyjádřeno v procentech tvoří nynější marže pump v průměru zhruba sedm procent z finální ceny.

Před lety Česká obchodní inspekce porovnávala podíl marží v několika oborech služeb a prodeje zboží a tehdejší šestiprocentní marže pumpařů patřila k nejnižším. Nejvyšších marží dosahovaly obchodní řetězce v prodeji potravin.

Ano vede, ale ztratilo. ODS v průzkumu posílila

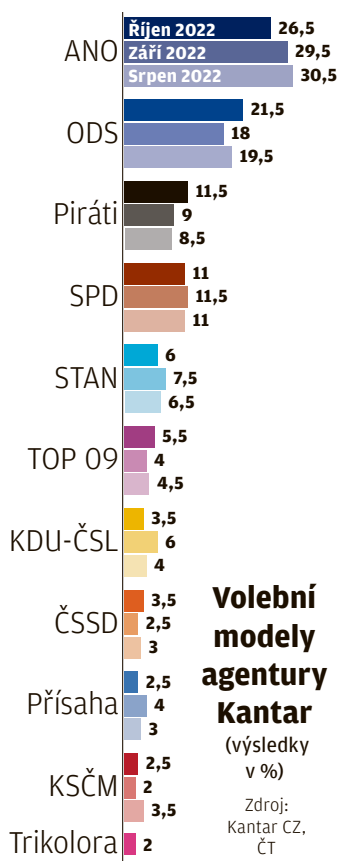
PRAHA Sněmovní volby by na přelomu října a listopadu vyhrálo hnutí ANO se ziskem 26,5 procenta hlasů. Druhá by byla ODS, kterou by podpořilo 21,5 procenta voličů. Celkem by zastoupení ve sněmovně mělo šest politických stran a hnutí.

Vyplývá ze včera zveřejněných výsledků volebního modelu agentury Kantar CZ pro Českou televizi. Pod pětiprocentní hranicí by podle něj mimo jiné skončili kromě sociálních demokratů také

lidovci. V porovnání se zářijovým průzkumem si hnutí ANO pohoršilo o tři procentní body. Napopak občanskí demokraté si o 3,5 procentního bodu polepšili. K ODS podle analytičky Kantaru Nikoly Kopáčové nejčastěji přecházejí lidé, kteří v minulosti volili některou ze stran vládní pětikoalice. „To znamená, že vládní strany si přetahují voliče zejména mezi sebou,“ uvedla v ČT Kopáčová.

Naopak od nejsilnějšího opozičního hnutí podle ní lidé k jiným subjektům tolik neodcházejí, spíše míří mezi nevoliče. „Mnoho voličů ANO totiž nezvažuje žádnou další stranu. Nemají zkrátka alternativu, a pokud ztratí motivaci volit hnutí ANO, tak obvykle k volbám nejdu vůbec,“ řekla Kopáčová. Jako třetí nejsilnější strana vyšli z volebního modelu Piráti se ziskem 11,5 procenta hlasů. Pro SPD by hlasovalo jedenáct procent voličů. Do sněmovny by se dostalo ještě hnutí STAN se šesti procenty a TOP 09 s 5,5 procenta hlasů. Lidovci a sociální demokraté získali v modelu shodně 3,5 procenta hlasů.

Komunistům a hnutí Přísaha by dalo hlas 2,5 procenta voličů a Trikolore dvě procenta. Kromě volebních preferencí zajímala autory průzkumu také spokojenost obyvatel s politickou situací v zemi. Jako dobrou či velmi dobrou jí v říjnu hodnotilo 27 procent respondentů. Bylo to o pět procentních bodů více než letos v září. Průzkum agentura uskutečnila v období od 17. října do 4. listopadu. Zapojilo se do něj 1000 respondentů. čtk



Volební modely agentury Kantar
(výsledky v %)

Zdroj: Kantar CZ, ČT

Příspěvek na bydlení i pro OSVČ s vyššími příjmy

Paušální daň využívá zhruba 80 tisíc živnostníků. Kromě snazšího papírování mají ještě jednu výhodu: **na rozdíl od zaměstnanců mají lehčí přístup k příspěvku na bydlení.**

LUKÁŠ KARBULKA

PRAHA Je to paradox. Rodina s hypotékou a napnutým hospodářským nemusi kvůli vyšší příjmu dosáhnout na příspěvek na bydlení, který stát rozdává jako sociální dávku v době vysokých cen energií, jídla i pohonných hmot. Jsou to totiž zaměstnanci, a i když berou třeba dohromady jen 40 tisíc měsíčně, finanční pomoc nedostanou. Oproti tomu OSVČ s příjmem třeba i 80 tisíc může na štědrý příspěvek mít nárok.

Jak je to možné: U paušální daně se totiž OSVČ vždy započítává příjem 50 procent z průměrné měsíční mzdy, což je nyní 18 900 korun. Je tedy jedno, kolik za měsíc vydělá ve skutečnosti.

Zaměstnanec versus OSVČ

Má to jen dvě podmínky. Příjem musí mít do milionu ročně a nemůže mít v domácnosti někoho dalšího s vyšší mzdou v zaměstnaneckém poměru. Do příjmů se rovněž počítají výdělky z pronájem, rodičovské příspěvky, a dokonce i příjmy z brigády u nezletilého dítěte.

Výše příspěvku se odvíjí od výše příjmů či místa, kde příjem-

ce žije. Může se klidně pohybovat třeba kolem osmi tisíc korun. Část občanů má tedy zjevnou výhodu. „Už na jaře jsme s ministerstvem práce a sociálních věcí řešili, že to dělá problémy v systému dávek,“ upozornil před časem na Twitteru sociolog Daniel Prokop. Podle něj tento typ pomoci jen zvětšuje složitost sociálního systému.

Podnikatel oproti zaměstnanci nemusí mít každý měsíc stejný příjem. Navíc v případě OSVČ v paušálním tarifu nemusí bernák pokaždé vyžadovat, kolik si dotýčným měsíčně vydělá. „U podnikatelů, kteří využívají paušální daně, nelze uplatnit u stanovení nároku na příspěvek na bydlení běžný postup, tedy vycházet z daňového příznání,“ řekl LN mluvčí MPSV Jakub Augusta.

V praxi tak paní Irena, která je podnikatelkou platící paušální daň a bydlí v Praze sama ve svém, může dostat příspěvek na bydlení. Dávku jí úřad přizná, bez ohledu na to, jaký je její skutečný měsíční příjem. Naopak paní Jana ve stejné situaci jen s tím rozdílem, že je zaměstnaná na hlavní pracovní poměr a vydělá si 25 tisíc čistého, už na státní pomoc nedosáhne.

Šéfka Asociace malých a středních podniků Eva Svobodová nárok OSVČ hájí. „Rozhodně bych nechtěla vykopávat příkop mezi zaměstnanci a živnostníky. Nicméně pravdou je, že živnostník pracuje sám na sebe a všechno si musí dělat sám, případně mu s tím musí pomoci placená pomoc,“ uvedla. Nevýhodou podnikatelů je podle Svobodové i fakt, že ručí celým svým majetkem.

Poplatníků v paušálním režimu je ale málo. „V této kategorii je to minimum živnostníků, protože pro většinu z nich to nebylo zajímavé ani motivující,“ řekla Svobodová. Nízký zájem podle ní potvrdil poslední průzkum v loňském roce.

Jak z toho ven

To potvrzuje i MPSV. „Jde pouze o jednotky případů. Rozhodně tedy nelze hovořit o tom, že bychom v této souvislosti měli nějaký problém se zneužíváním dávek,“ uvedl mluvčí ministerstva Jakub Augusta, jenž ale zároveň dodal, že v souvislosti se zvýšením příspěvku na bydlení hledá MPSV cestu, jak stávající právní úpravu změnit i v této oblasti.

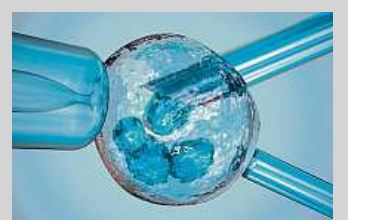
Normativy na bydlení, podle kterých se vypočítává nárok na příspěvek na bydlení, naposledy vláda zvedla o dva až 4,5 tisíce letos 1. října. Na příspěvek tak mají nárok lidé, jimž na úhradu bydlení nestačí v Praze 35 procent a na ostatních místech 30 procent příjmů. U jednočlenných a dvoučlenných domácností v nájmu či pronájmu se tedy normativy zvedly o 4,5 tisíce korun a u domácností se třemi a více členy pak o 2,5 tisíce korun. V případě vlastního nebo družstevního bydlení se strop pro výpočet dávek zvýšil o dva až 2,5 tisíce korun.

Díky zvýšeným normativům by od nového roku mohlo na příspěvek dosáhnout i více OSVČ s paušální daní. Od roku 2023 totiž budou moci paušální tarif využít i ti podnikatelé, již mají roční příjmy do dvou milionů korun.

Hradu se nelíbí policejní kontroly

PRAHA Kancelář prezidenta nesohlasí s přístupem policie k zachování bezpečnostních kontrol na Pražském hradě. V prohlášení včera Hrad oznámil, že ztratil důvěru ve způsob, jakým policie bezpečnostní opatření nastavila. Příští týden Hrad oznámí další postup. Dříve kontroly hájil a hlásil se k nim. Vedení policie i ministr vnitra Vít Rakušan (STAN) již dříve řekli, že se uvažovalo o zmírnění kontrol, zhatilo to ale útok Rusů na Ukrajině. čtk

Neplodných párů přibývá



ZLÍN Párů, jež se neúspěšně pokoušejí o početí dítěte, je čím dál více. Podle ředitele kliniky reprodukční medicíny a gynekologie Zlín Davida Rumpíka jde nyní přibližně o čtvrtinu. Nejčastějšími důvody neplodnosti je špatný životní styl, odkládnutí mateřství, telekomunikační smog a stres. Páry mohou vyhledat odbornou pomoc na jedné z padesáti klinik asistované reprodukce, jež se v tuzemsku nacházejí. To ale ještě před několika lety nebylo běžné, řekl Rumpík: „Byl problém vůbec muže dostat na spermogram. Dnes díky tomu, že se o tom už relativně hodně mluví, že každý z nás má v okolí děti, které jsou po asistované reprodukci, tak ztratili ten stud. čtk