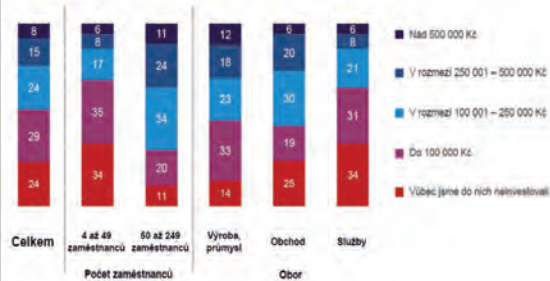


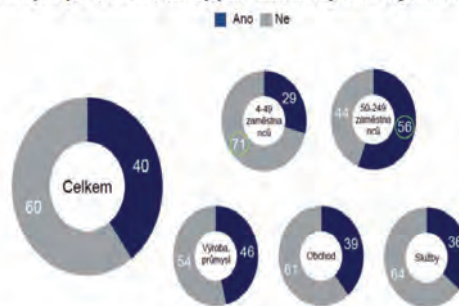
## VĚTŠÍ FIRMY ČASTĚJI INVESTUJÍ DO CHYTRÝCH ŘEŠENÍ, INVESTUJÍ TAKÉ VYŠŠÍ ČÁSTKY.

Míra investic do chytrých řešení v posledních 12 měsících (v %)



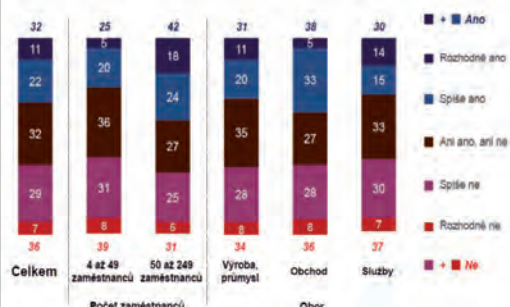
## VĚTŠÍ FIRMY VÝRAZNĚ ČASTĚJI PLÁNUJÍ VYUŽÍVAT DIGITÁLNÍ TECHNOLOGIE PRO ZÍSKÁVÁNÍ DAT A JEJICH SLEDOVÁNÍ.

Plánujete pro získávání dat a jejich sledování využívat digitální technologie? (v %)



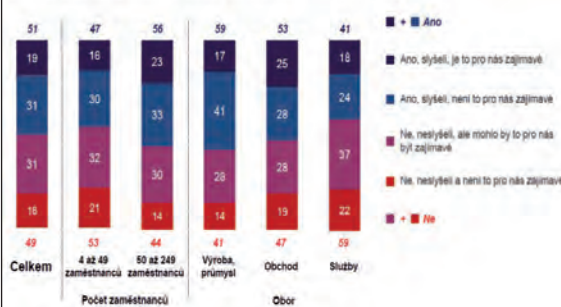
## ZASTROPOVÁNÍ CEN ENERGIÍ TŘETINĚ FIREM POMOHOLO A TŘETINĚ NIKOLI. POMOHOLO SPÍŠE VĚTŠÍM FIRMÁM.

Pomohlo Vám zastropování cen energií? (v %)



## POLOVINA FIREM O ENERGETICKÝCH KOMUNITÁCH JIŽ SLYŠELA. NEJVÍCE OBEZNÁMENY JSOU VĚTŠÍ FIRMY A TY ZE SEKTORU VÝROBY A PRŮMYSLU.

Slyšeli jste už o tématu energetických komunit? (v %)



„Z pohledu Komerční banky je potěšitelné, že mezi nejčastěji využívaná ‚chytrá řešení‘ patří právě systémy nahrazující papírové dokumenty či BankID,“ uvádí k průzkumu Blanka Svobodová, která je zodpovědná za korporátní strategii a financování v Komerční bance.

„V obou těchto oblastech poskytujeme firemním klientům tato řešení, včetně pomoci s jejich zavedením. Obdobně mezi těmi zvažovanými, které firmy plánují zavést či začít využívat, figuruje chytrý monitoring energií nebo možnost online ocenění firmy. Opět oblasti, ve kterých banka disponuje potřebným know-how i zkušenostmi a je připravena být firmám nápomocna s jejich využitím,“ doplňuje Blanka Svobodová.

„Energetický management řešíme ve velkých závodech, ale i v malých a středních společnostech. Firmy díky němu mohou jednoduše sledovat například spotřebu elektřiny, tepla, vody, plynu, stlačeného vzduchu a další veličiny,“ říká Milan Šácha, obchodní manažer pro internet věcí ve společnosti Vodafone, a doplňuje: „Vždy klademe důraz na plánované investice a jejich návratnost. Podle typu řešení a velikosti firmy lze dosáhnout úspory 2-3 % z cen energií, vstupní investice se tak společně vrátí v řádu několika měsíců.“

„Průzkum mimo jiné ukazuje, že velké množství podniků má stále obavy z návratnosti investic do chytrých řešení. V tomto ohledu se snažíme v CzechInvestu pomáhat šířením dobré praxe a informovat o dotačních možnostech pro malé a střední podniky, kterých je celá řada jak ze státního

rozpočtu, tak evropských fondů. V oblasti smart řešení je tahounem právě průmysl, kde jsou výrobní firmy nuceny zefektivnit výrobu a zautomatizovat procesy tak, aby obstály v konkurenci na světových trzích,“ podotýká za CzechInvest Michal Urban, ředitel Divize podnikatelského prostředí.

„Výsledky průzkumu ukazují, že firmy nemají vždy úplný přehled o tom, jaké formy daňové podpory svých vývojových aktivit mohou využít. Často také nejsou schopny posoudit, zda je pro ně daná forma podpory relevantní a zda jim přinese budoucí prospěch. To jsou dle mého názoru hlavní důvody, proč je nevyužívají v dostatečné míře. Daňová podpora např. v podobě odpočtu na výzkum a vývoj v Česku existuje již roky, využívána je mezi společnostmi malé a střední velikosti ale minimálně. Nejtěžší pro firmy zpravidla je správně určit hranici mezi tím, zda jsou činnosti svou povahou klasifikovatelné jako výzkum/vývoj a zda je možné tyto náklady uplatnit dvakrát – jednou jako daňově uznatelný náklad a podruhé jako daňový odpočet. Přitom právě tento úkol ale může firmě přinést další finanční zdroje pro její rozvoj,“ zdůrazňuje Kateřina Novotná, ředitelka v daňovém a právním oddělení Deloitte.

„Průzkum potvrdil, že ani zastropování cen energií nepřineslo dostatečnou úsporu všem firmám. Do budoucna může být dalším směrem investice směrem k energetické udržitelnosti a do chytrých řešení za účelem úspory energií. Vzhledem k přicházející legislativě v oblasti nefinančního reportingu budou čím

dál tím oblíbenější fotovoltaické elektrárny a bateriová uložení, s čímž bude souviset i rozvoj dobíjecí infrastruktury pro elektromobily,“ říká Miroslav Holan, vedoucí Rozvoje strategie a obchodní sítě ŠKODA AUTO Česká republika.

„Z výzkumu pro AMSP vyplývá, že pouze 3,9 % dotázaných firem využívá cloudových služeb. Cloud a cloudová řešení přitom představují velkou příležitost pro firmy v České republice, protože malým a středním podnikům pomáhají inovovat rychleji a trávit se správou IT infrastruktury méně času. Firmy se tak mohou soustředit na svou hlavní činnost a lépe konkurovat velkým firmám, například zprostředkováním lepšího zákaznického zážitku. Příkladem je třeba česká společnost Rouvy, které se díky využití cloudového řešení podařilo škálovat, zefektivnit provoz IT a snížit náklady na infrastrukturu, což vedlo k větší spokojenosti stávajících i nových zákazníků,“ uvádí Tomáš Kasman, Head of Marketing CEE/PL Google Cloud.

„Inovace ve firmě nemusí vždy představovat finančně nákladné řešení. Tržiště merXu umožní rozšířit svůj obchodní dosah na celou EU v krátkém čase bez jazykových bariér a oslovit tak B2B partnery. Jednoznačnou výhodou je krátká návratnost finanční investice a relativně jednoduchá obsluha. Díky široké kategorizaci oborů si svoje partnery najdou jak z oboru automotive, průmyslu nebo strojírenství, tak i třeba i z obnovitelné energie a mnoha dalších,“ konstatuje Václav Liška, manažer týmu, merXu Česko a Slovensko.